

**Atzinums par paredzētās darbības – vēja elektrostaciju (VES) parku
“Riebiņi” būvniecību Preiļu novadā – ietekmi uz ainavu un
kultūrvēsturiskajām vērtībām**



Ainavu novērtējums: mg.sc.ing. Kristīne Eglīte un mg.sc. ing. Mairis Putniņš

Rīga, 2025

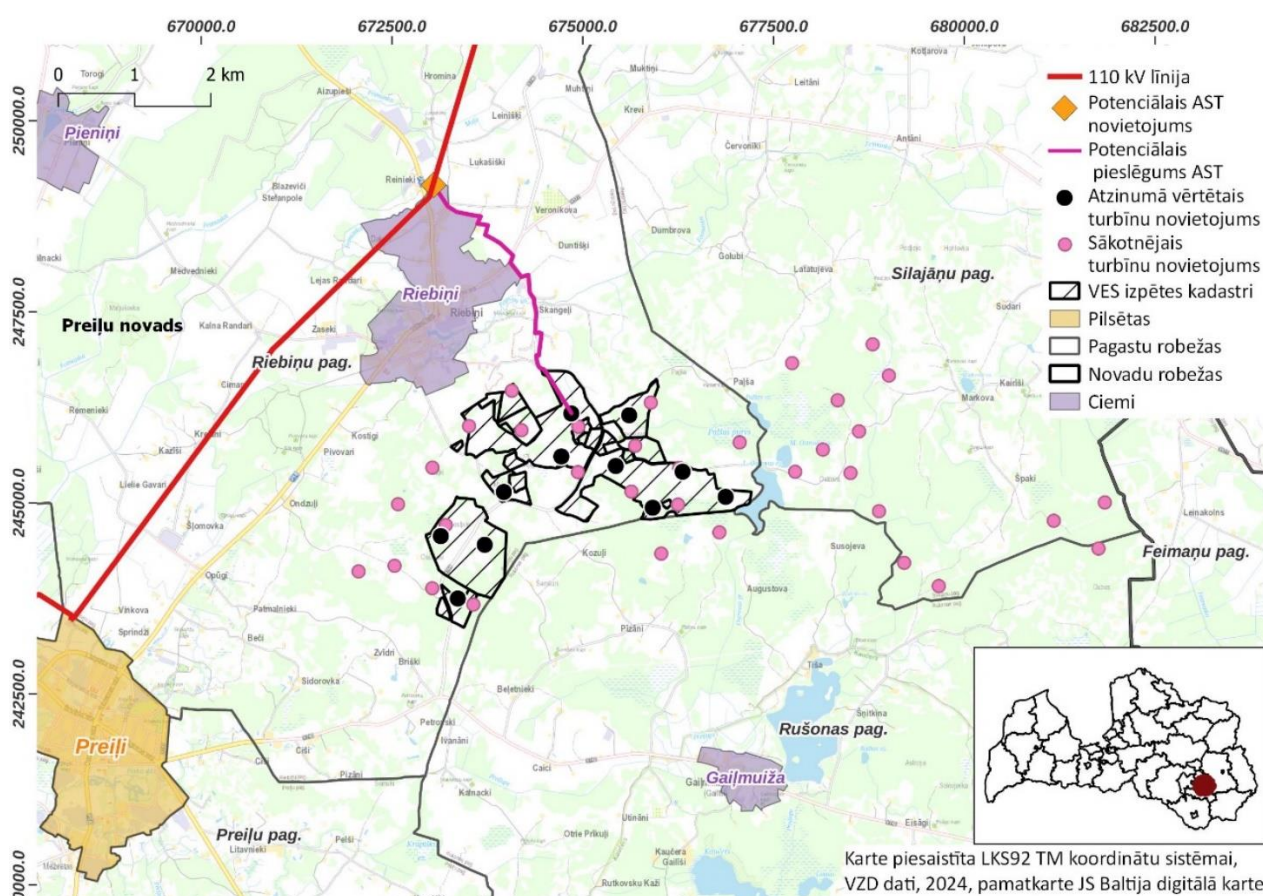
Saturs

1.	Paredzētā darbība.....	3
2.	Esošās situācijas raksturojums.....	5
2.1.	Teritorijas raksturojums.....	5
2.2.	Kultūras mantojums	10
2.3.	Apdzīvojuma blīvums	17
2.4.	Īpaši aizsargājamās dabas teritorijas.....	19
2.5.	Apkārtņē esošās vēja elektrostacijas	21
3.	Ainavu aizsardzības politika un normatīvais regulējums.....	23
3.1.	Latvijas ainavu politika.....	23
3.2.	Reģionālā un pašvaldības līmeņa ainavu plānošana	25
4.	Metodiskā pieeja ietekmes uz ainavu novērtējumam	27
5.	Ietekme uz ainavu un kultūrvēsturiskajām vērtībām	31
6.	Kopsavilkums un rekomendācijas	46
	Pielikumi	49

1. Paredzētā darbība

Vēja parkā "Riebiņi" ir plānots izbūvēt līdz 11 lieljaudas vēja elektrostacijām (turpmāk tekstā – VES), veicot pievedceļu un montāžas laukumu izbūvi, kā arī kabeļlīnijas ierīkošanu un apakšstacijas būvniecību, pieslēdzoties pie 110 kV līnijai Daugavpils – Viļāni (viss kopā – Paredzētā darbība). Paredzētās darbības teritorija atrodas mozaikveida ainavā, bet VES būvniecībai pamatā tiks izmantota teritorija, kas pašlaik tiek izmantota lauksaimniecībai.

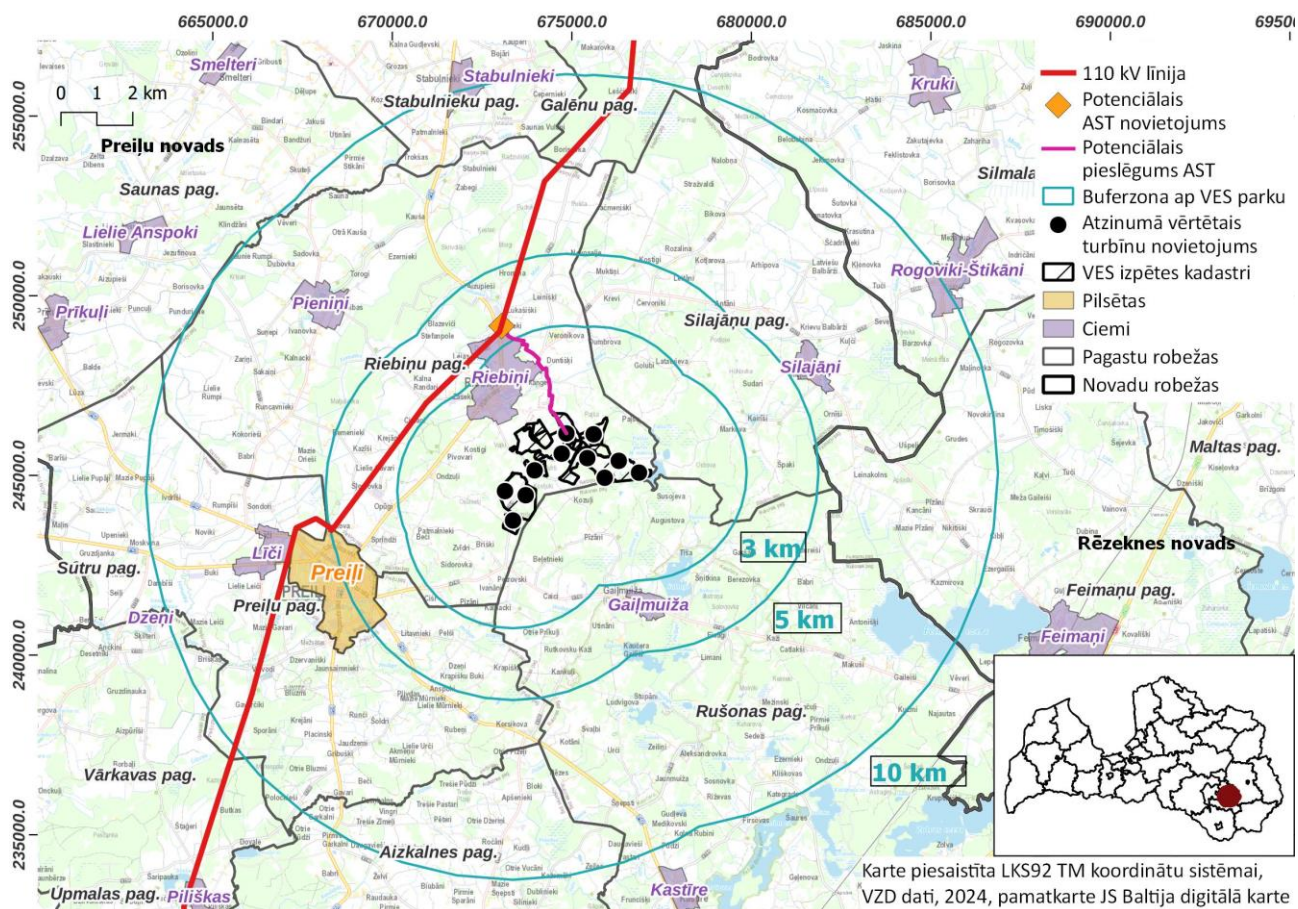
VES "Riebiņi" teritorija atrodas Preiļu novada Riebiņu pagastā un izpētes vēja parku būvniecībai tika uzsāktas jau 2023. gada pavasarī – sākotnējā izpētē tika vērtēta iespēja uzbūvēt līdz 38 VES. Taču, pēc detalizētām vides izpētēm un konsultācijām ar Preiļu novada pašvaldību (2024. gada rudenī) ainavu atzinumā detalizēti vērtētas 11 turbīnas (1. attēls) ar maksimālo jaudu līdz 7,2 MW, maksimālo augstumu līdz 285 metriem (gondolas augstums līdz 199 metriem un rotoru diametru līdz 175 metriem).



1. attēls. VES "Riebiņi" sākotnējais un aktuālais novietojums, kas vērtēts atzinuma ietvaros

Konkrēts turbīnas modelis vēl nav zināms, taču, ņemot vērā pēdējo gadu tendences, ka VES attīstība notiek ļoti strauji, atzinumā izmantota pieeja, ka vērtētas pašreiz tirgū pieejamās lielākās vēja turbīnas, lai novērtētu iespējami būtiskāko ietekmi.

Balstoties uz Vadlīnijām par vēja elektrostaciju ietekmes uz vidi novērtējuma un rekomendāciju prasībām vēja elektrostaciju būvniecībai¹ ietekme uz ainavu vērtē līdz pat 10 km lielā attālumā, tādēļ ainavas izpētes teritorija noteikta šādā teritorijā (2.attēls).



2.attēls. VES "Riebiņi" aktuālais novietojums, kas vērtēts atzinuma ietvaros un buferzonas ap VES teritoriju

¹ Vadlīnijas vēja elektrostaciju ietekmes uz vidi novērtējumam un rekomendācijas prasībām vēja elektrostaciju būvniecībai. Pieejams: [Izstrādātas vadlīnijas vēja parku ietekmes uz vidi sākotnējo izvērtējumu veikšanai | Valsts vides dienests \(vvd.gov.lv\)](#)

2. Esošās situācijas raksturojums

2.1. Teritorijas raksturojums

Balstoties uz Valsts zemes dienesta datiem, paredzētās darbības teritorija ietilpst Preiļu novada Riebiņu pagastā. Taču atzinuma ietvaros lauka apsekojumi (2024. gada jūlijā – oktobrī) un vizuālās ietekmes novērtējums veikts arī uz apkārtējiem Preiļu novada Preiļu, Saunas, Stabulnieku, Galēnu, Silajāņu, Rušonas un Aizkalnes pagastiem, kā arī Rēzeknes novada Silmalas un Freimaņu pagastiem.

Tuvākā pilsēta ir Preiļi, kas atrodas aptuveni 4,1 km uz dienvidrietumiem no tuvākās vēja turbīnas. Tuvākie ciemi ir Riebiņi, kas atrodas aptuveni 1,3 km uz ziemeļrietumiem no tuvākās vēja turbīnas, Gaiļmuiža – aptuveni 3 km attālumā uz dienvidiem no tuvākās vēja turbīnas un Silajāņi, kas atrodas aptuveni 4,9 km attālumā uz ziemeļaustrumiem no tuvākās vēja turbīnas.

Paredzētās darbības teritoriju šķērso vietējās nozīmes autoceļš V764 (Petrovski – Skangeļi)², taču izpētes teritorijā iekļauti arī reģionālās nozīmes autoceļš P58 (Viļāni – Preiļi – Špoģi) un P62 (Krāslava – Preiļi – Madona (Madonas apvedceļš)) un vietējās nozīmes autoceļš V577 (Puša – Krāce – Silajāņi – Riebiņi).

Nozīmīgākas ūdensteces ir Feimankas upe, kas atrodas aptuveni 1,7 km attālumā uz ziemeļiem no tuvākās VES (nr.06 un nr.07). Šajā posmā Feimankas upe ir meliorēta, ar dabiski meandrētu posmu pirms uzpludinājuma Riebiņos. Feimankas upe nav nozīmīga ūdenstūrisma ūdenstece šajā posmā, ūdenstūrisms ir attīstīts no Feimankas (Šķilteru) ūdenskrātuves^{3 4}, kas atrodas aptuveni 10,6 km attālumā uz dienvidrietumiem no tuvākās VES nr.01.

Nozīmīgākās ūdenstilpes ir Paļšas ezers, kas atrodas 1 km attālumā uz ziemeļaustrumiem no tuvākās VES (nr. 11), Mazais Ostrovas ezers, kas atrodas 0,8 km uz ziemeļaustrumiem no tuvākās VES (nr.11) un Lielais Ostrovas ezers, kas atrodas 0,2 km attālumā uz austrumiem no tuvākās VES (nr.11). Kā arī Salmejs (ietilpst aizsargājamajā ainavu apvidū Kaučers), kas atrodas 3 km uz dienvidaustrumiem no tuvākās VES (nr.09).

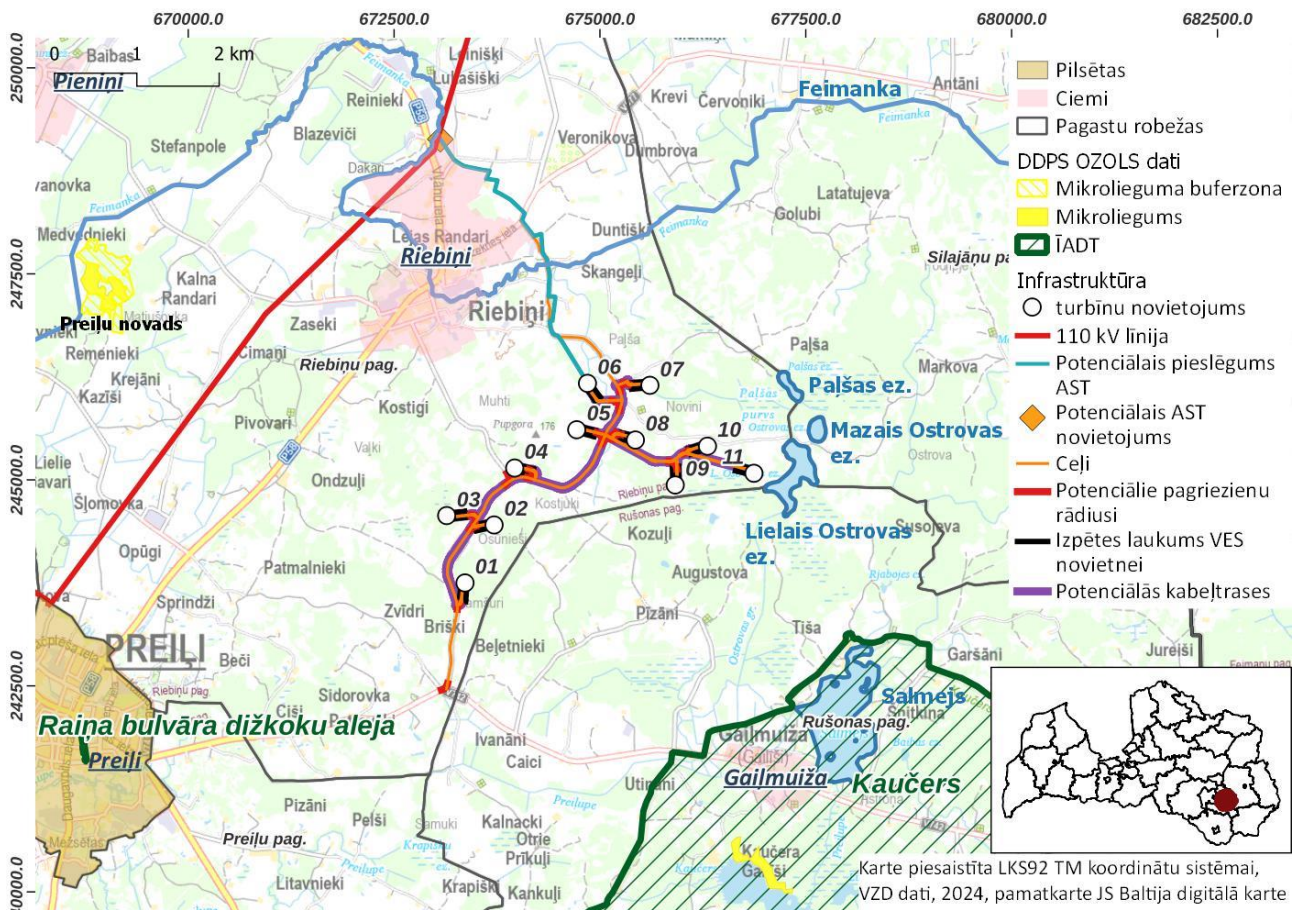
Pie Lielā Ostrovas ezera ir ierīkota publiskā peldvieta, ko vēja parka būvniecība tieši neietekmēs, taču iespējami satiksmes ierobežojumi VES būvniecības laikā, kas var radīt īslaicīgu apgrūtinājumu vietējiem iedzīvotājiem.

Salīdzinot mūsdienu ainavas telpisko struktūru ar 1960. -1972. gada ASV spiegu salelītātēliem "Corona" un 1997. gada ortofoto datiem, var secināt, ka teritorija ir saglabājusi ļoti līdzīgu lauksaimniecības zemju un mežu attiecību. Arī apdzīvojuma struktūra un galvenie ceļi nav daudz mainījušies. Kopumā ainavas funkcijas VES "Riebiņi" izpētes teritorijā ir relatīvi nemainīgas.

² **Noteikumi par valsts autoceļu un valsts autoceļu maršrutā ietvertu pašvaldībām piederošo autoceļu posmu sarakstiem.** Pieejams: <https://likumi.lv/ta/id/198589-noteikumi-par-valsts-autocelu-un-valsts-autocelu-marsruta-ietvertu-pasvaldibam-piederoto-autocelu-posmu-sarakstiem>

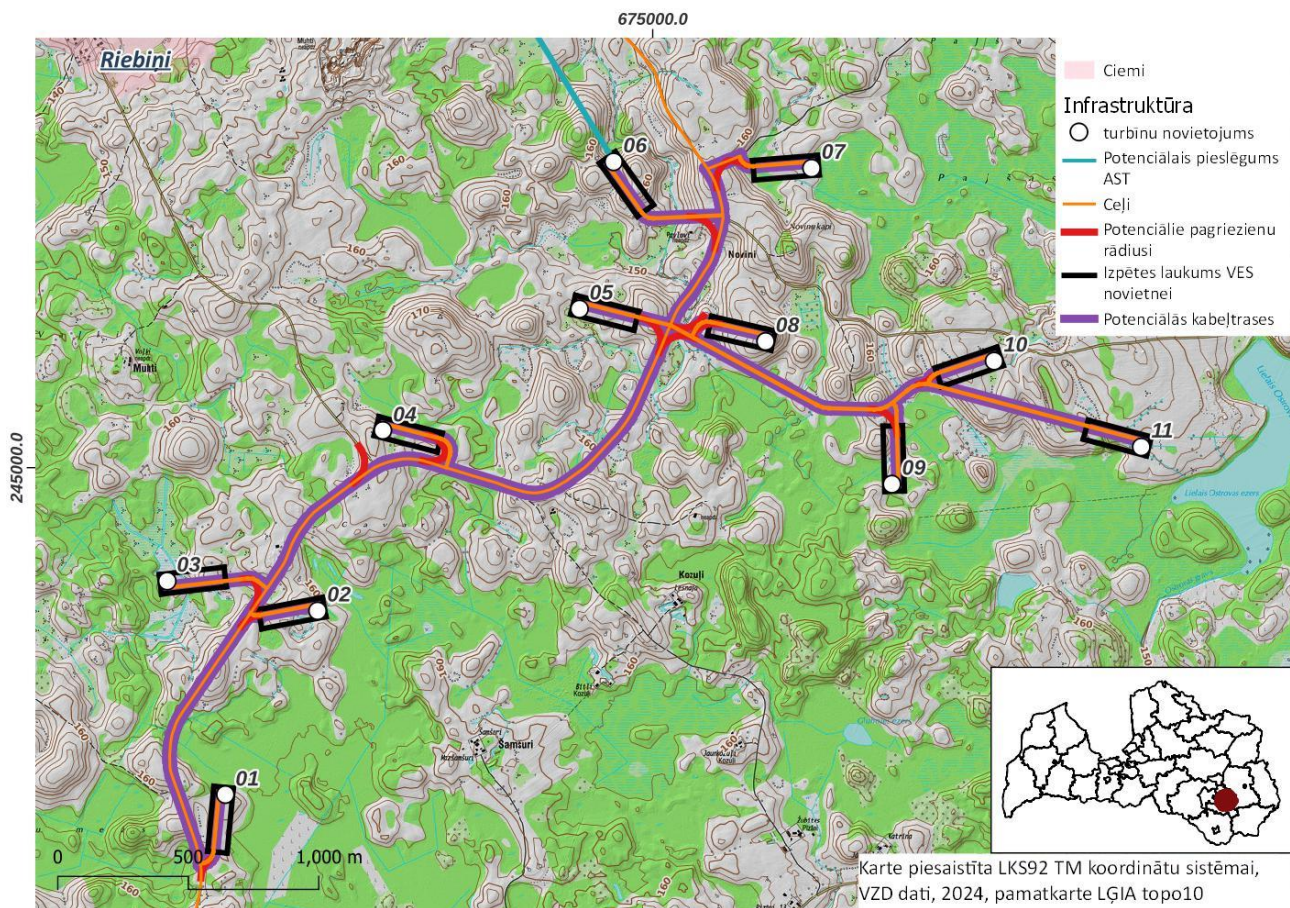
³ **Latgales tūrisma mājaslapa.** Pieejams: <https://latgale.travel/kur-laivot-latgale-labakas-vietas-padomi-un-ieteikumi/>

⁴ **TravelFree Latvija.** Pieejams: <https://travelfree.lv/laivu-marsruti-latgale/>



3.attēls. VES "Riebiņi" novietojumus

Izpētes teritorijā reljefs ir izteikti paugurains reljefs (aptuveni 150 m līdz 173 m v.j.l.) ar lielāko reljefa paaugstinājumu pie Noviniem (173 m v.j.l.) pie turbīnas nr. 08 un Puggora (176 m v.j.l.), kas atrodas starp turbīnām nr. 04 un nr. 05. Starp reljefa paaugstinājumiem ir purvi un mitraines – lielākais purvs ir Paļšas purvs uz ziemeļiem no turbīnas nr. 10 un nr. 11, kā arī purvi pie Lielā Ostrovas ezera uz dienvidiem no turbīnas nr. 09 un nr. 11. Turbīnas un to infrastruktūru paredzēts izvietot ārpus mitrainēm un purviem, pārsvarā izmantojot lauksaimniecības zemes un reljefa paaugstinājumus (4.attēls).



4.attēls. Reljefs VES "Riebiņi" teritorijā (LĢIA TOPO 10 karte ar horizontālēm, no LIDAR datiem)

Pēc fiziogeogrāfiskā iedalījuma, Paredzētā darbība atrodas Latgales augstienē un atbilstoši Latvijas ainavu atlanta ainavu areāla iedalījumam *Latgales augstienes Kaučera - Aizkalnes - Ārdavas pauguraines agrārajā mozaīkainavā*. Balstoties uz ainavu atlanta datiem Paredzētā darbība atrodas Latgales augstienes Pauguraines agrārajā mozaīkveida ainavā, kas ir ar zemāku jutīgumu pret lielu ražošanas objektu izvietojumu, jo lielāka uztveres mēroga ainavas būs mazāk jutīgas pret enerģijas ieguves infrastruktūru. Ainavas raksturu šeit veido galvenokārt lauksaimniecības zeme. Ieteikumi ir nepieļaut lielu ražošanas objektu izvietojumu ĪADT teritoriju tuvumā⁵, tāpēc tuvākā VES ir 2,2 km attālumā no ainavu aizsargājamā apvidus Kaučers.

Izpētes teritorijā ietilpst⁶:

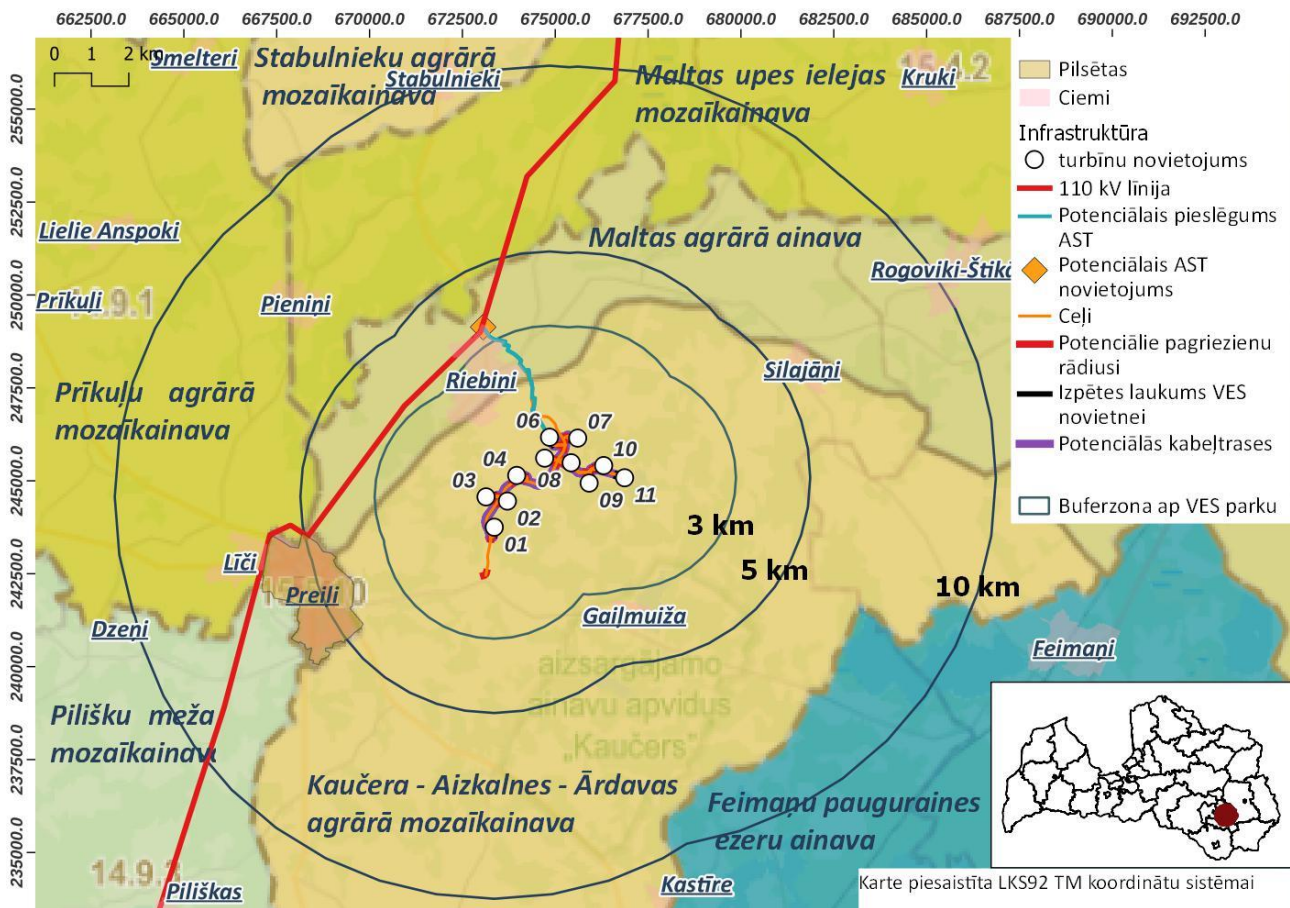
- *Kaučera - Aizkalnes - Ārdavas agrārā mozaīkainava (turbīnas, pievadceļi, laukumi);*
- *Maltas upes ielejas mozaīkainava (pieslēgums AST tīklam);*
- *Priekuļu agrārā mozaīkainava (5 – 10 km bufezonā ap Paredzētās darbības teritoriju);*
- *Maltas agrārā ainava (2 – 10 km bufezonā ap Paredzētās darbības teritoriju);*
- *Pilišķu meža mozaīkainava (5 – 10 km bufezonā ap Paredzētās darbības teritoriju);*
- *Feimaņu pauguraines ezeru ainava (5 – 10 km bufezonā ap Paredzētās darbības teritoriju);*
- *Stabulnieku agrārā mozaīkainava (5 – 10 km bufezonā ap Paredzētās darbības teritoriju) (54. attēls).*

⁵ **Latgales augstienes pauguraines agrārā mozaīkainava, ainavu atlants.** Pieejams:

https://drive.google.com/file/d/1y0lhsekHnIVr_xlpL_3KW-GXZPUuWdJf/view

⁶ **Latvijas ainavu atlants – ainavapvidi.** Pieejams:

https://experience.arcgis.com/experience/6c0b5c1cfaaa4bffb3c44b79158cd93c/page/Ainavas-kart%C4%93s/?views=Ainavapvidi#data_s=id%3AdataSource_6-190c0dd000a-layer-30-190c4d2b6a2-layer-94%3A30%2Cid%3AdataSource_9-190c0dd000a-layer-30-190c5aa83a7-layer-106%3A160



5. attēls. VES "Riebiņi" apkārtnē esošie ainavu areāli (Latvijas ainavu atlanta dati)

Ainavu areāliem, kas atrodas Paredzētās darbības izpētes teritorijā (10 km zonā ap VES "Riebiņi") apkopots ainavas jutīgums (1. tabula), ņemot vērā katras ainavu telpas piederību nacionālajā, reģionālajā un pašvaldību līmenī.

1. tabula. Ainavu areāla jutīguma vērtējums

Nr. p. k.	Ainavas areāls	Ainavas tips	Ainavas vērtība	VES ietekme uz ainavas areālu	VES ietekme uz ainavas areālu - skaidrojums
1	Kaučera - Aizkalnes - Ārdavas agrārā mozaikainava	Pauguraines agrārā mozaikainava	vidēja	vidēja	Vēja elektrostacijas būs labi redzams atklātās ainavās, taču redzamību ietekmēs novērotāja izvēlētais skatu punkts un tā attiecība pret reljefu un apkārtējo apaugumu. Tiks radīts jauns ainavas veidols, bet netiks ietekmēti vietējās un valsts nozīmes kultūras pieminekļi. Iespējama VES redzamība no AAA Kaučers, taču ierobežotos skatu punktos. Piemēram, no Gaiļmuižas (vienā konkrētā skatu punktā). Agrārā mozaikainava nav nacionālas, reģionālas vai pašvaldību līmenī unikāla ainava un tā ir ar zemāku jūtīgumu pret lielu ražošanas objektu izvietojumu tajā, jo VES tiks izvietots lauksaimniecības zemēs un pēc VES būvniecības varēs turpināt tās izmantošanu lauksaimniecībai. Vēja parka būvniecība un ekspluatācija neatstās ietekmi uz teritorijas apdzīvojuma telpisko struktūru, bet var ietekmēt atsevišķu viensētu iedzīvotāju uztveri uz apkārtējās ainavas izmaiņām, ko radīs jauni ainavas objekti.
2	Maltas upes ielejas mozaikainava	Viļņota reljefa agrārā mozaikainava	zema	zema	Vēja elektrostacijas būs saskatāmas, taču redzamība atkarīga no novērotāja izvēlēta skatu punkta. Redzamību ietekmē apaugums, reljefs un citi šķēršļi. Netiks ietekmēti vietējās un valsts nozīmes kultūras pieminekļi vai vietējas nozīmes ainaviskie skati.
3	Prīkuļu agrārā mozaikainava	Viļņota reljefa agrārā mozaikainava	zema	zema	Iespējams, ka varēs saskatīt vēja elektrostacijas no atsevišķiem skatu punktiem. Netiks ietekmēti vietējās un valsts nozīmes kultūras pieminekļi vai vietējas nozīmes ainaviskie skati.
4	Maltas agrārā ainava	Viļņota reljefa agrārā ainava	zema	vidēja	Vēja elektrostacijas būs saskatāmas, taču redzamība atkarīga no novērotāja izvēlēta skatu punkta. Redzamību ietekmē apaugums, reljefs un citi šķēršļi. Netiks ietekmēti vietējās un valsts nozīmes kultūras pieminekļi vai vietējas nozīmes ainaviskie skati.
5	Pilišķu meža mozaikainava	Viļņota reljefa meža mozaikainava	vidēja	zema	.Teorētiski iespējama VES turbīnu lāpstiņu augšdaļas redzamība no atsevišķiem skatu punktiem, tomēr to būtiski apgrūtinā ainavā dominējošais apaugums. Netiks ietekmēti vietējās un valsts nozīmes kultūras pieminekļi vai vietējas nozīmes ainaviskie skati.
6	Feimaņu pauguraines ezeru ainava	Ezeru ainava	augsta	zema	.Teorētiski iespējama VES turbīnu lāpstiņu augšdaļas redzamība no atsevišķiem skatu punktiem. Netiks ietekmēti vietējās un valsts nozīmes kultūras pieminekļi vai vietējas nozīmes ainaviskie skati.
7	Stabulnieku agrārā mozaikainava	Pauguraines agrārā mozaikainava	vidēja	zema	.Teorētiski iespējama VES turbīnu lāpstiņu augšdaļas redzamība no atsevišķiem skatu punktiem. Netiks ietekmēti vietējās un valsts nozīmes kultūras pieminekļi vai vietējas nozīmes ainaviskie skati.

Balstoties uz Lauku atbalsta dienesta datiem, Paredzētās darbības teritorijā notiek aktīva lauksaimnieciskā darbība⁷. Lauksaimniecības zemes mijas ar mitrainēm. Lauksaimniecības zemes Paredzētās darbības teritorijā ir bijušas arī agrāk (6.attēls).



6. attēls. Skats uz VES "Riebiņi" no Veronikovas un vietējās nozīmes autoceļa V764 Petrovski - Skangeļi

2.2. Kultūras mantojums

Balstoties uz NKMP datiem, Preiļu novadā atrodas 103 valsts aizsardzībā esoši kultūras pieminekļi (7.attēls)⁸:

- 1 vēsturiska notikuma vieta;
- 26 arhitektūras pieminekļi – galvenās ainavu dominantes baznīcas, pilis, muižu kompleksi;
- 58 arheoloģijas pieminekļi, kur īpašu vērtību ainavai piedod pilskalni;
- 18 mākslas pieminekļi.

Kopš 2018. gada, Latvijas austrumu daļā ir atklāti vairāki iepriekš nezināmi pilskalni. Valsts aizsardzībā esošo kultūras pieminekļu saraksts ir papildināts ar jaunatklātiem pilskalniem – Liumonu, Rivarišku, Rumpu, Viduku, Vulānu.

2024. un 2025. gadā veiktas konsultācijas ar Nacionālo kultūras mantojuma pārvaldi, kas norādījusi, ka

Pārvaldes ieteikumi attiecībā par plānoto darbību ietekmi uz kultūras mantojumu ir:

- 1) ***izstrādāt izvērtējumu paredzētās darbības ietekmei uz valsts aizsardzībā esošajiem kultūras pieminekļiem, nepieļaujot vēja elektrostaciju izvietojumu valsts aizsargājamās kultūras pieminekļos un to aizsardzības zonās.***
- 2) ***Vēja elektrostaciju izvietojumu pēc iespējas attālināt no kultūras pieminekļiem, to aizsardzības zonām un nozīmīgām kultūrainavām,***
- 3) ***papildus veikt kompleksu kultūrvēsturisko vērtību apzināšanu paredzēto darbību zonās un izvērtēt ietekmi uz kultūrvēsturisko mantojumu kopumā.***
- 4) ***Bez tam būtu nepieciešams arī kultūrvēsturiskās ainavas detalizēts izvērtējums, nemot vērā konkrētās vietas ģeogrāfiskos apstākļus un skatu perspektīvas.***

Tas nozīmē, ka IVN ziņojumā vajadzētu būt atsevišķai sadaļai par kultūrvēsturisko mantojumu, kurā ietverta iepriekš minētā informācija ar atbilstošu grafisko un vizuālo materiālu, kā arī izvērtējumu.

⁷ Lauku bloku karte. Pieejams: <https://karte.lad.gov.lv/>

⁸ Kultūras pieminekļu saraksts. Pieejams: <https://mantojums.lv/cultural-objects>

2024. gadā, uzsākot darbus pie Preiļu novada teritorijas plānojuma, tika veikta ainavas un kultūrvēstures vērtību apzināšana Preiļu novadā. Ņemot vērā Nacionālās kultūras mantojuma pārvaldes (NKMP) norādes, ka jāiekļauj novērtējums par valsts nozīmes kultūrvēsturiskajām vērtībām un vēja turbīnas nevar izvietot kultūras pieminekļu aizsardzības zonās. Atzinuma ietvaros NKMP norādījums ir ņemts vērā un par pamatu kultūrvēstures novērtējuma ņemts SIA "Reģionālie projekti" sagatavotais ainavu novērtējums (tajā iekļauts novērtējums arī uz kultūrvēstures vērtībām). Tāpat, lai apzinātu un izvērtētu kultūrvēsturiskās vērtības paredzētās darbības teritorijā un tās tuvumā apkopota visa publiski pieejamā informācija un veikta vairākkārtēja teritorijas apsekošana.

Saskaņā ar Aizsargjoslu likumu⁹ jebkuru saimniecisko darbību aizsargjoslās ap kultūras pieminekļiem drīkst veikt tikai ar NKMP un kultūras pieminekļa īpašnieka atļaujas. Tomēr paredzētā darbība neatrodas nevienā kultūras pieminekļa aizsardzības zonā, taču pēc konsultācijām ar vietējo pašvaldību un attīstītāju, sākotnējais turbīnu novietojums ir mainīts – samazināts turbīnu skaits un tas ir attālināts no Riebiņu ciema. Rezultātā vēja turbīnas ir tālāk no reģionālas nozīmes kultūras pieminekļa Riebiņu muižas kungu mājas atrodas jau 1,8 km attālumā.

Arheoloģiskā mantojuma aizsardzībai Latvijā saistošs ir likums "Par kultūras pieminekļu aizsardzību"¹⁰ (kurā ir pārņemtas pamatnostādnes no starptautiskā līguma "Par Eiropas konvenciju arheoloģiskā mantojuma saglabāšanai"¹¹, kas nosaka, *ka pirms celtniecības, meliorācijas, ceļu būves, derīgo izrakteņu ieguves un citu saimniecisko darbu uzsākšanas šo darbu pasūtītājam par saviem līdzekļiem jānodrošina kultūras vērtību apzināšana paredzamo darbu zonā. Fiziskajām un juridiskajām personām, kas saimnieciskās darbības rezultātā atklāj arheoloģiskus vai citus objektus ar kultūrvēsturisku vērtību, par to nekavējoties jāziņo Nacionālajai kultūras mantojuma pārvaldei un turpmākie darbi jāpārtrauc.*

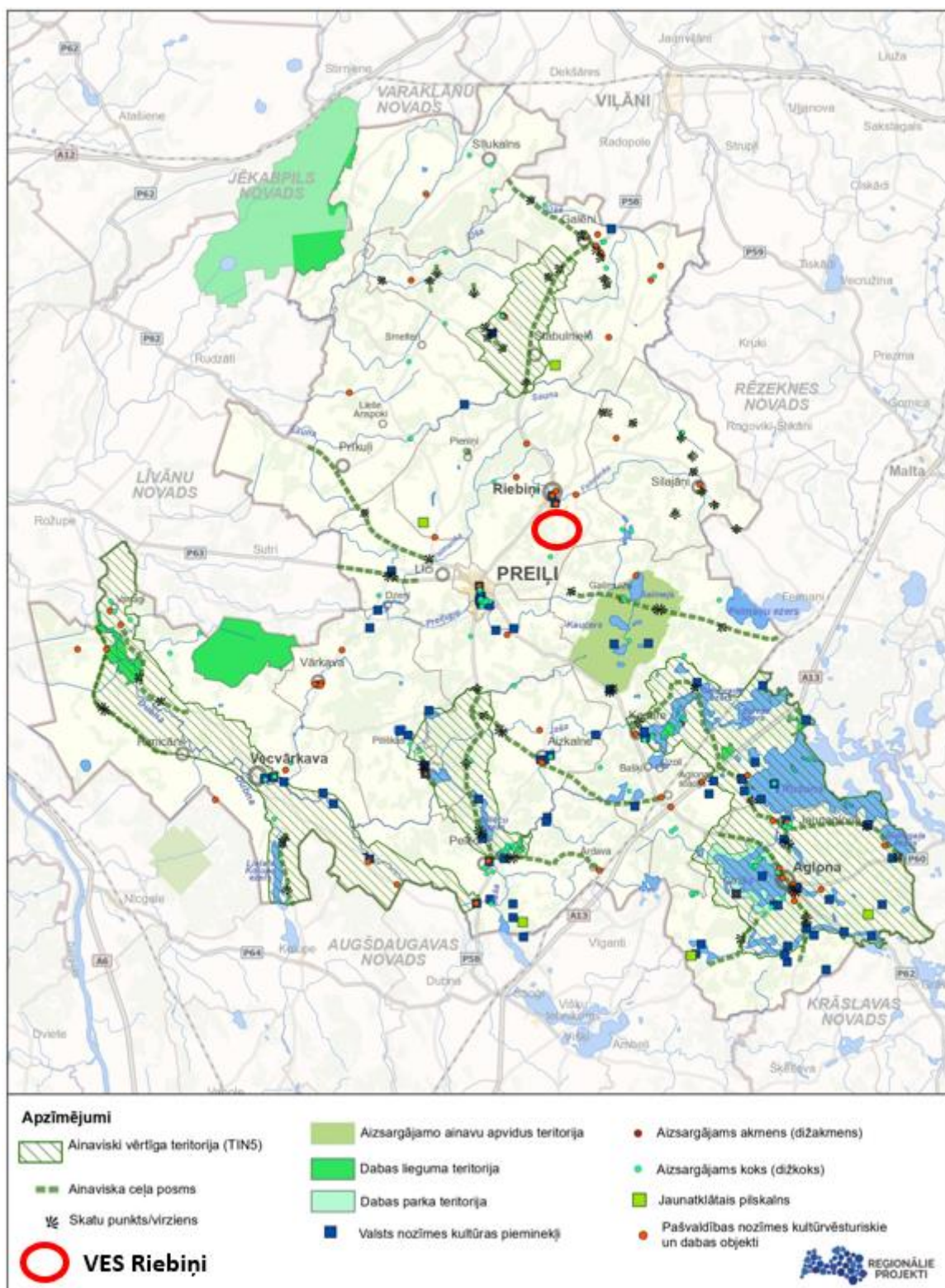
Ja būvdarbu laikā būvdarbu laikā tiek konstatēta kultūrvēsturiska vērtība, tad mēneša laikā NKMP ir jāveic atklātā objekta apzināšana, kultūrvēsturiskās vērtības noskaidrošana un jānosaka šī objekta saglabāšanas pasākumus¹².

⁹ **Aizsargjoslu likums.** Pieejams: <https://likumi.lv/ta/id/42348-aizsargjoslu-likums>

¹⁰ **Likums "Par kultūras pieminekļu aizsardzību".** Pieejams: <https://likumi.lv/ta/id/72551-par-kulturas-piemineklu-aizsardzibu>

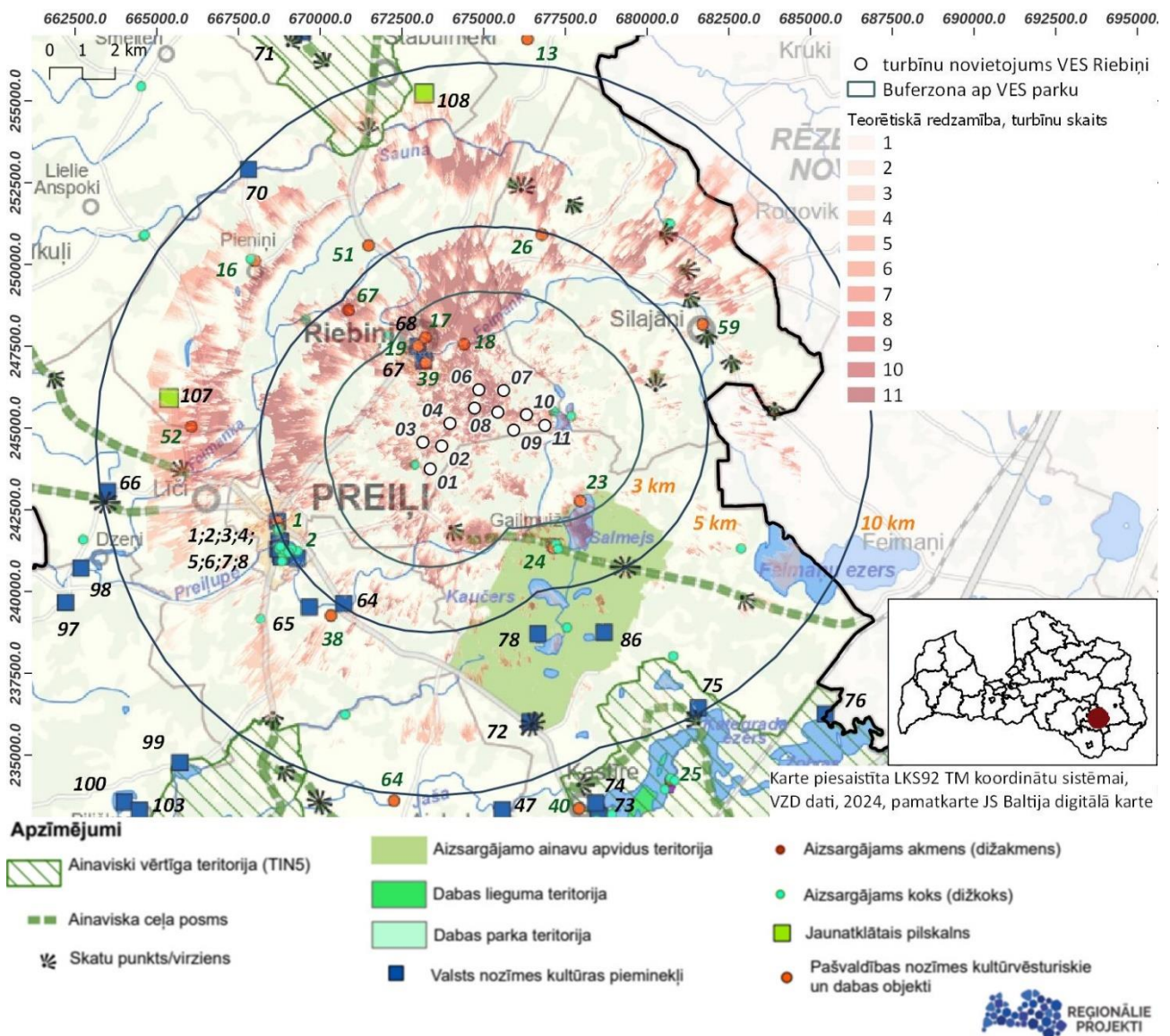
¹¹ **Starptautiskais līgums Par Eiropas konvenciju arheoloģiskā mantojuma aizsardzībai.** Pieejams: <https://likumi.lv/ta/id/76423-par-eiropas-konvenciju-arheologiska-mantojuma-aizsardzibai>

¹² **Kultūras pieminekļu uzskaites, aizsardzības, izmantošanas un restaurācijas noteikumi.** Pieejams: <https://likumi.lv/ta/id/327240-kulturas-piemineklu-uzskaites-aizsardzibas-izmantosanas-un-restauracijas-noteikumi>



7. attēls. Preiļu novada ainavu izvērtējums (SIA "Reģionālie projekti", 2024)

Paredzētā darbība tieši neskar nevienu valsts vai vietējās nozīmes kultūras pieminekli vai tā aizsargjoslu (8. attēls un 2. – 3. tabula), taču tie ņemti vērā sagatavojot 3D vizualizācijas un teritorijas apsekošanu, lai iespējami vispusīgi novērtētu iespējamo vēja parka redzamības ietekmi uz šiem objektiem (skatīt šī atzinuma 16. attēlu). Rezultāti atspoguļoti atzinuma 5. nodaļā – ietekme uz ainavu.



8. attēls. Preiļu novada ainavu izvērtējums – teorētiskā redzamība (3D modelis) uz valsts nozīmes (kartē skaitļi melnā krāsā) un pašvaldības nozīmes (kartē skaitļi ar zaļo krāsu) kultūras pieminekļiem vai ainaviskajiem ceļiem (Autores dati un Preiļu novada ainavu novērtējums – izstrādāts teritorijas plānojuma ietvaros, 2024. Kartes pamatne modificēta SIA "Reģionālie projekti" karte, 2024)¹³

¹³ Preiļu novada teritorijas plānojums (sabiedriskās apspriešanas versija 1.0), 2024. gada decembris. Pieejams: https://geolatvija.lv/geo/tapis#document_26226

2. tabula. Valsts nozīmes aizsargājami kultūras pieminekļi^{14 15}

Nr. kartē	Nosaukums	Valsts aizsardzības Nr.	Tipoloģiskā grupa	Vērtību grupa	Attālums no tuvākās VES, km
1	Preiļu muižas apbūve	6498	Arhitektūra	Valsts nozīmes kultūras piemineklis	4,8
2	Pils	6499	Arhitektūra	Valsts nozīmes kultūras piemineklis	4,8
3	Kapela	6500	Arhitektūra	Valsts nozīmes kultūras piemineklis	4,8
4	Stallis	6501	Arhitektūra	Valsts nozīmes kultūras piemineklis	4,8
5	Vārti	6502	Arhitektūra	Valsts nozīmes kultūras piemineklis	4,8
6	Vārti	6503	Arhitektūra	Valsts nozīmes kultūras piemineklis	4,8
7	Vārtsarga namiņš	6504	Arhitektūra	Valsts nozīmes kultūras piemineklis	4,8
8	Parks	6505	Arhitektūra	Valsts nozīmes kultūras piemineklis	4,8
47	Gāgu senkapi	1906	Arheoloģija	Reģiona nozīmes kultūras piemineklis	10,5
64	Anspoku pilskalns	1920	Arheoloģija	Reģiona nozīmes kultūras piemineklis	4,8
65	Plivdu pilskalns	1921	Arheoloģija	Reģiona nozīmes kultūras piemineklis	5,5
66	Moskvinas vecticībnieku kopienas lūgšanu nams	9041	Arhitektūra	Vietējās nozīmes kultūras piemineklis	9,6
67	Riebiņu muižas kungu māja	8574	Arhitektūra	Reģiona nozīmes kultūras piemineklis	1,8
68	Cilnis "Svētais vakarēdiens"	4129	Māksla	Valsts nozīmes kultūras piemineklis	2,3
70	Skuteļu senkapi	1940	Arheoloģija	Vietējās nozīmes kultūras piemineklis	9,5
71	Pastaru vējdzirnavas	6129	Arhitektūra	Valsts nozīmes kultūras piemineklis	12
72	Šņepstu pilskalns ar apmetni	1924	Arheoloģija	Valsts nozīmes kultūras piemineklis	8,2
73	Kastires senkapi	1925	Arheoloģija	Vietējās nozīmes kultūras piemineklis	11,8
74	Kastires soda kalns - soda vieta	1926	Arheoloģija	Vietējās nozīmes kultūras piemineklis	11,3
75	Kategrades pilskalns	1927	Arheoloģija	Valsts nozīmes kultūras piemineklis	10,8
76	Krupenišķu pilsskalns	1928	Arheoloģija	Valsts nozīmes kultūras piemineklis	12,3

¹⁴ Par valsts aizsargājamo kultūras pieminekļu sarakstu. Pieejams: <https://likumi.lv/ta/id/303392-par-valsts-aizsargajamo-kulturas-piemineklu-sarakstu>

¹⁵ Mantojums. Pieejams: <https://mantojums.lv/cultural-objects>

78	Ludvigovas Senkapi I (Bogomolkas kalns)	1931	Arheoloģija	Valsts nozīmes kultūras piemineklis	5,8
86	Stupānu senkapi	1939	Arheoloģija	Vietējās nozīmes kultūras piemineklis	6,5
97	Ančkinu sekapi II	1951	Arheoloģija	Valsts nozīmes kultūras piemineklis	11,7
98	Ančkinu senkapi I	1952	Arheoloģija	Reģiona nozīmes kultūras piemineklis	11,0
99	Dovules senkapi	1953	Arheoloģija	Reģiona nozīmes kultūras piemineklis	11,7
100	Bučku senkapi	1954	Arheoloģija	Reģiona nozīmes kultūras piemineklis	13,0
103	Pilišķu pilskalns	1957	Arheoloģija	Valsts nozīmes kultūras piemineklis	13,6
107	Rumpu pilskalns		Arheoloģija	Jaunatklāts pilskalns	7,7
108	Vulānu pilskalns		Arheoloģija	Jaunatklāts pilskalns	9,1

3. tabula. Pašvaldības nozīmes dabas un kultūrvēsturiskie objekti

Nr. kartē	Nosaukums	Vērtību grupa	Attālums no tuvākās VES, km
1	Preiļu Jaunavas Marijas debesīs uzņemšanas Romas katoļu baznīca	Pašvaldības nozīmes dabas un kultūrvēsturiskie objekti	4,9
2	Igora Pliča senlietu kolekcija un fotogrāfijas muzejs	Pašvaldības nozīmes dabas un kultūrvēsturiskie objekti	4,9
13	Makarovkas vecticībnieku lūgšanas nams	Pašvaldības nozīmes dabas un kultūrvēsturiskie objekti	10,6
16	Pieniņu Jēzus Sirds katoļu baznīca	Pašvaldības nozīmes dabas un kultūrvēsturiskie objekti	7,8
17	Sv.Nikolaja Riebiņu pareizticīgo baznīca	Pašvaldības nozīmes dabas un kultūrvēsturiskie objekti	2,1
18	Skangeļu vecticībnieku lūgšanu nams	Pašvaldības nozīmes dabas un kultūrvēsturiskie objekti	1,3
19	Riebiņu Sv. Pētera un Pāvila Romas katoļu baznīca	Pašvaldības nozīmes dabas un kultūrvēsturiskie objekti	2,2
23	Tišinas vecticībnieku lūgšanas nams	Pašvaldības nozīmes dabas un kultūrvēsturiskie objekti	2,4
24	Gailišu muižas kungu ēka	Pašvaldības nozīmes dabas un kultūrvēsturiskie objekti	3,7
25	Geļenovas muižas parks	Pašvaldības nozīmes dabas un kultūrvēsturiskie objekti	9,9
26	Kostīgu vecticībnieku lūgšanu nams	Pašvaldības nozīmes dabas un kultūrvēsturiskie objekti	12,1
38	Liels akmens	Pašvaldības nozīmes dabas un kultūrvēsturiskie objekti	5,3
39	Riebiņu muižas parks	Pašvaldības nozīmes dabas un kultūrvēsturiskie objekti	1,8
40	Koku aleja (Kastīre–Geļenova–Šaures)	Pašvaldības nozīmes dabas un kultūrvēsturiskie objekti	11,2
51	Piemīņas vieta ebrejiem Aizupiešos	Pašvaldības nozīmes dabas un kultūrvēsturiskie objekti	5,6
52	Piemīņas akmens J.Ivanovam Babros	Pašvaldības nozīmes dabas un kultūrvēsturiskie objekti	7,0
59	2.Pasaules karā kritušo karavīru brāļu kapi	Pašvaldības nozīmes dabas un kultūrvēsturiskie objekti	5,6
64	Sparānu krucifikss	Pašvaldības nozīmes dabas un kultūrvēsturiskie objekti	10,0
67	Stepanpoles krucifikss	Pašvaldības nozīmes dabas un kultūrvēsturiskie objekti	4,7

Domājams, ka savrupatradumu atklājumu iespējamība paredzētās darbības teritorijā nav augsta, taču, veicot būvdarbus, jāņem vērā iespēja atklāt līdz šim nezināmas senvietas. Tāpat, ņemot vērā to, ka Latvijas teritorijā

notikuši vairāki militārie konflikti, būvdarbu laikā iespējami atradumi ar kritušajiem karavīriem vai sprādzienbīstami priekšmeti. Šādā gadījumā jāziņo Valsts policijai.

Tā kā ietekmes uz vidi novērtējums tiek veikts pēc iespējas agrīnā projekta fāzē, tad projektēšanās fāzē iestrādātais vēja parka galīgais izvietojuma projekts jāaskaņo arī ar NKMP. Tāpat, izstrādājot vēja turbīnu detaļu piegādes maršrutus jāņem vērā informācija par citiem valsts un vietējās nozīmes kultūrvēstures objektiem un piegādes maršruti jāplāno iespējami neskarot šādus objektus, taču, ja tie tiek skarti vai tiek skartas to aizsargjoslas, tas jāaskaņo ar NKMP un jāveic visi ietekmi mazinošie pasākumi.

2.3. Apdzīvojuma blīvums

Riebiņu novads ir tipiska lauku teritorija, kura ir izveidota 2004.gada 16.novembrī, apvienojoties sešām lauku pašvaldībām: Galēnu pagasts, Riebiņu pagasts, Rušonas pagasts, Silajāņu pagasts, Sīļukalna pagasts, Stabulnieku pagasts.

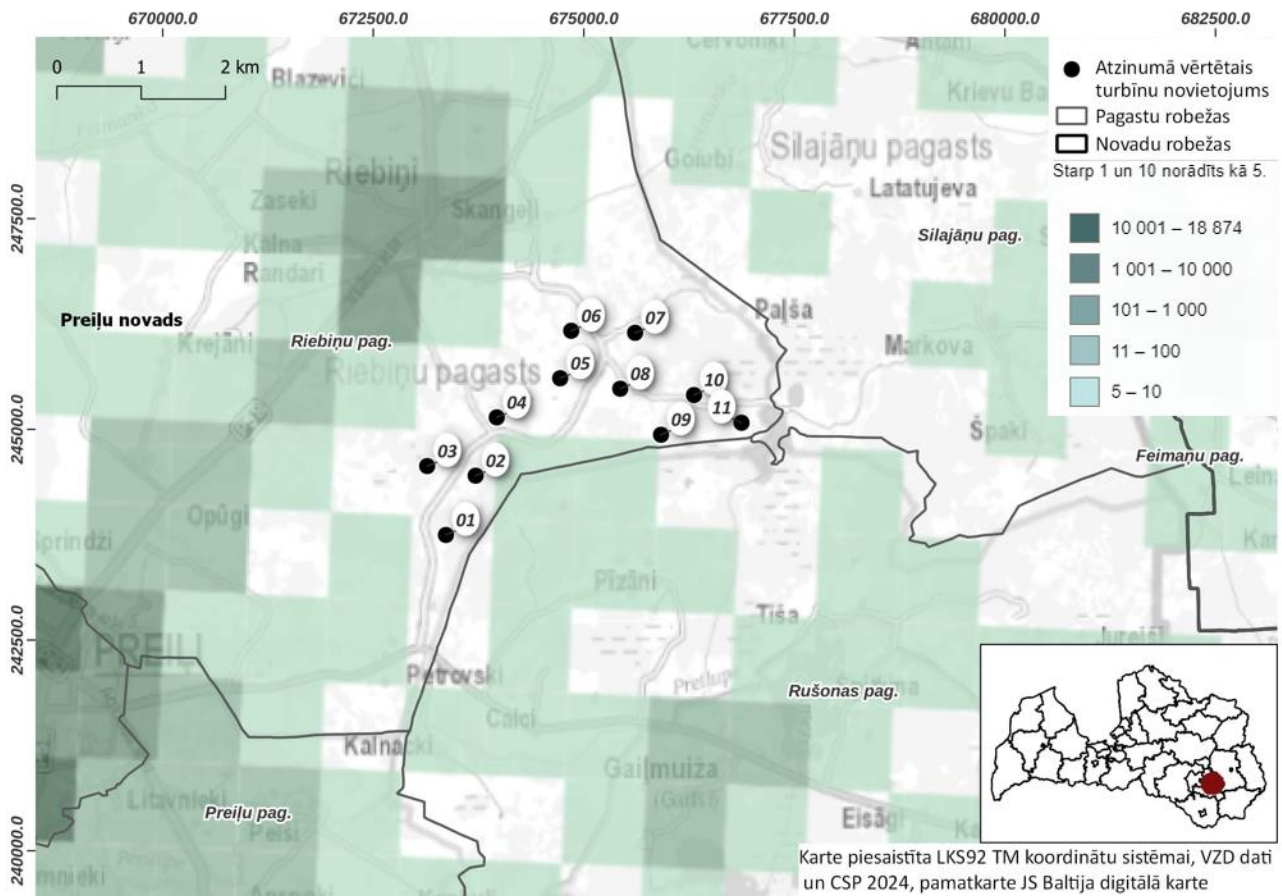
Pēc fizisko personu reģistra statistikas datiem¹⁶, 2024. gada 1. janvārī Preiļu novadā reģistrēti 16660 iedzīvotāji, bet Riebiņu pagastā, kur paredzēta VES būvniecība reģistrēti 1160 iedzīvotāji, bet Rušonas un Silajāņu pagastos, kas tieši robežojas ar VES "Riebiņi" teritoriju 2024. gadā reģistrēti 1289 iedzīvotāji Rušonas pagastā un 316 iedzīvotāji Silajāņu pagastā.

Balstoties uz Oficiālās statistikas portāla datiem, **iedzīvotāju blīvums** 2017 – 2024, Riebiņu pagastā ir vidēji 10 iedzīvotāji uz kvadrātkilometru¹⁷ (2020. gada dati).

Paredzētās darbības teritorija ir samērā skraji apdzīvota un vislielākais iedzīvotāju blīvums ir Riebiņos (tuvākā VES nr.06 atrodas 1,4 km uz dienvidaustrumiem no Riebiņiem), Preiļos (tuvākā VES nr. 01 atrodas 4 km uz ziemeļaustrumiem no Preiļiem) un Gaiļmuižā (tuvākā VES nr. 09 atrodas 3,2 km uz ziemeļiem no Gaiļmuižas) (9.attēls).

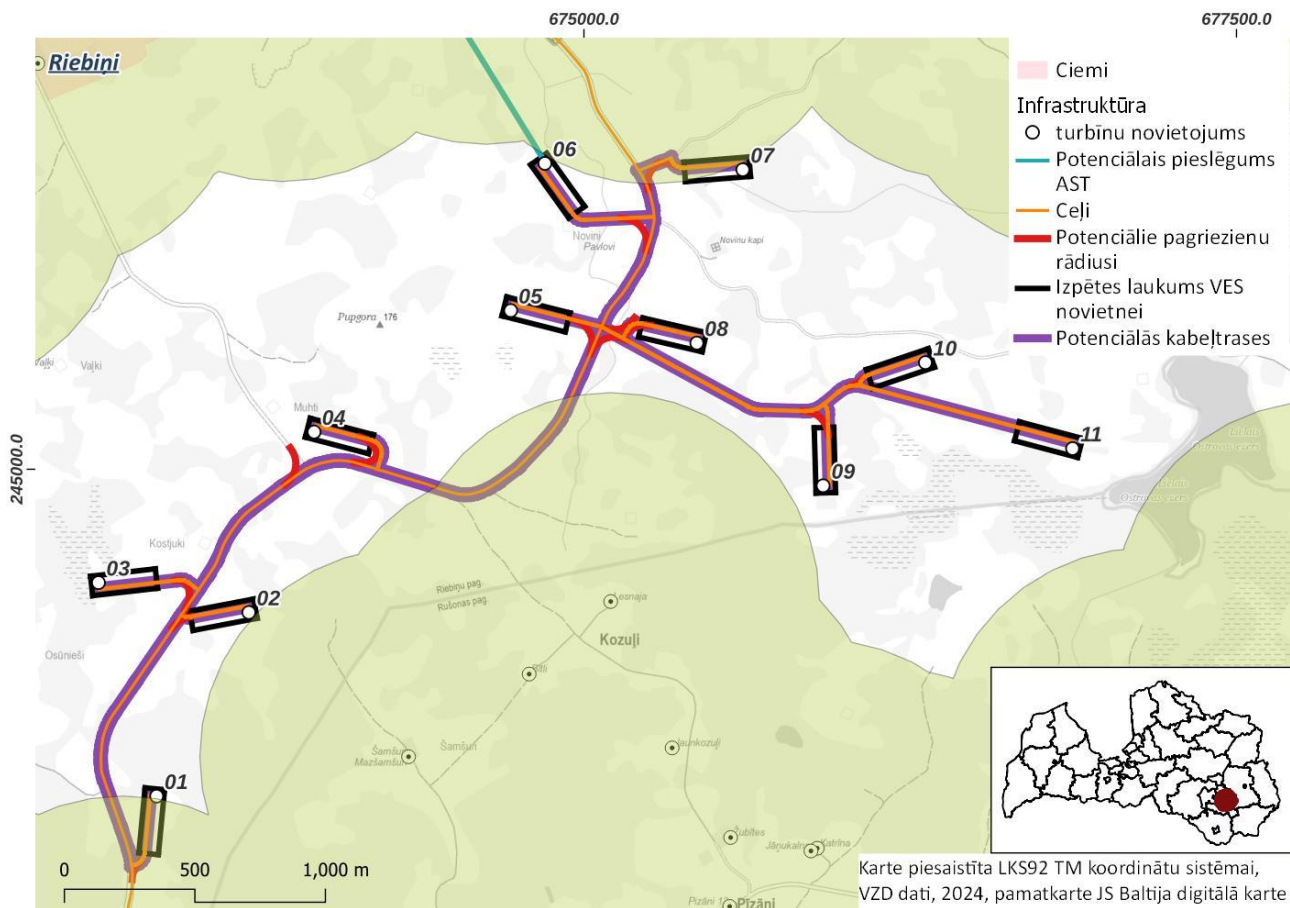
¹⁶ **Fizisko personu reģistra statistika 2024. gadā.** Pieejams: <https://www.pmlp.gov.lv/lv/fizisko-personu-registra-statistika-2024gada>

¹⁷ **iedzīvotāju blīvums 2017 O 2024.** Pieejams: <https://stat.gov.lv/lv/statistikas-temas/iedzivotaji/iedzivotaju-skaitis/kartes/k53-iedzivotaju-blivums>



9. attēls. Iedzīvotāju skaits (eksperimentālā statistika), Režģis 1 km² (sauszeme), 2024 (Avots: Centrālās statistikas pārvalde, 2024)

Pēc Valsts zemes dienesta 2024. gada decembra datiem, 2 km apkārtnē ap "Riebiņi VES" reģistrētas 92 dzīvojamās ēkās un visas turbīnas atrodas tālāk par 800 metriem no dzīvojamās ēkas (10. attēls).



10. attēls. 800 metru buferzona ap dzīvojamām ēkām (Avots: Valsts zemes dienests, 2024)

Saskaņā ar Vispārīgajiem teritorijas plānošanas, izmantošanas un apbūves noteikumiem¹⁸ (MK nr.240), vēja elektrostacijām, kuru jauda ir lielāka par 2 MW, attālums no tuvākās plānotās vēja elektrostacijas un vēja parka robežas līdz dzīvojamām un publiskām ēkām ir vismaz 800 m. Tuvākās viensētās vēja turbīnām ir:

- Ausma – 805 m attālumā no VES nr.01;
- Mazsamšuri – 819 m attālumā no VES nr.02;
- Jaunputni – 816 m attālumā no VES nr.07 un 820 m attālumā no VES nr.06.

Kopumā vēja parka "Riebiņi VES" un tuvākajā apkārtnē dominē lauksaimniecības ainavas - pauguraines agrārā mozaīkainava ar vizuāli atklātiem skatiem, kur pauguraines mijas ar mitrainēm. Paredzētās darbības teritorijā apdzīvotuma struktūru veido atsevišķas viensētas, kas ir raksturīgas tipiskai Latvijas lauku ainavai. Šādas ainavas nav atzītas par īpaši aizsargājamām reģionālā un nacionālā līmenī. Respektīvi, ainavas jutīgums Paredzētās darbības teritorijā tiek definēts kā zems līdz vidējs.

2.4. Īpaši aizsargājamās dabas teritorijas

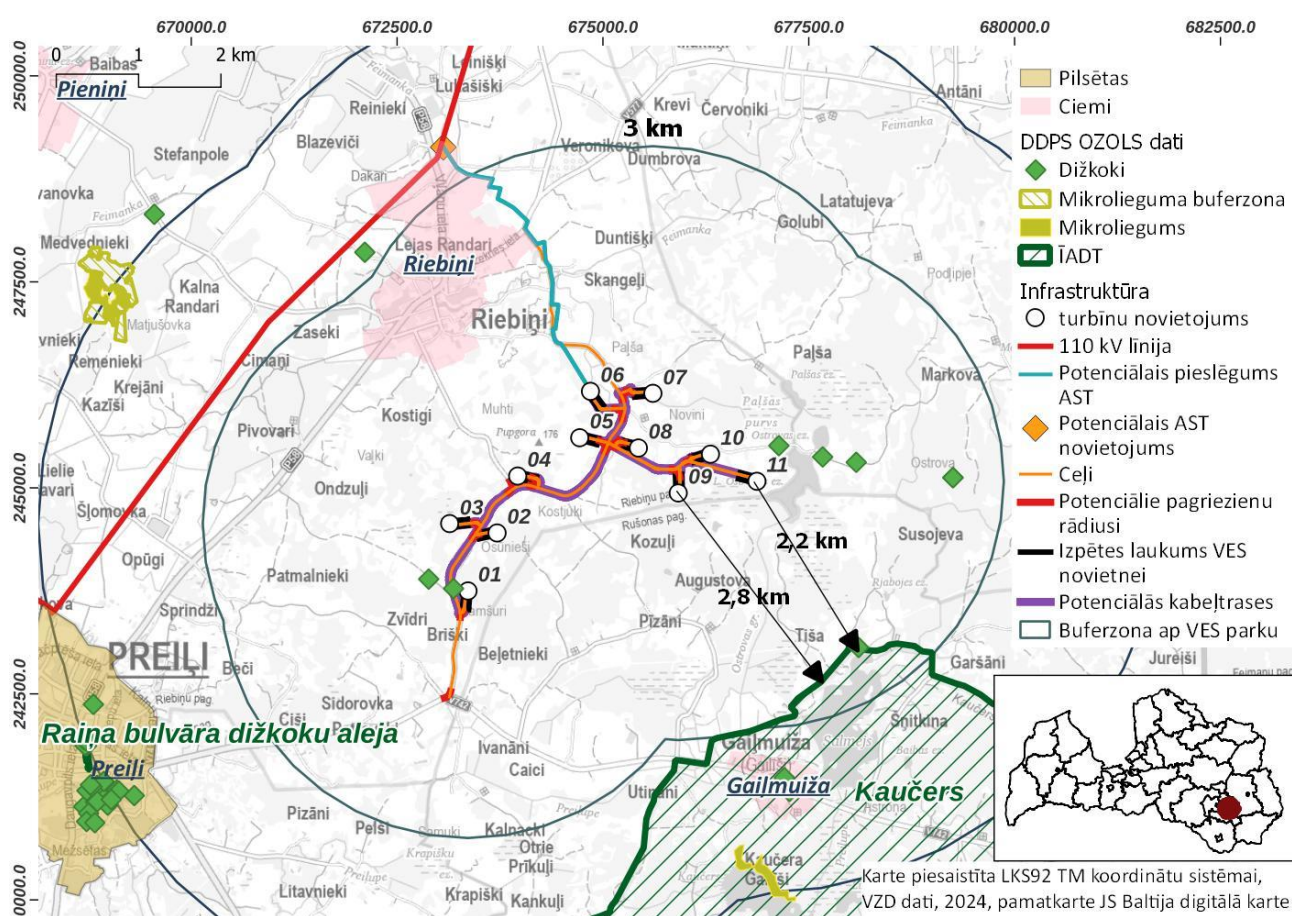
Paredzētās darbības teritorijā neatrodas neviena Īpaši aizsargājama dabas teritorija (ĪADT) vai mikroliegums.

¹⁸ **Vispārīgie teritorijas plānošanas, izmantošanas un apbūves noteikumi.** Pieejams: <https://likumi.lv/ta/id/256866-visparigie-teritorijas-planosanas-izmantosanas-un-apbuves-noteikumi>

Tuvākie mikroliegumi atrodas vairāk nekā 4 km attālumā no tuvākās VES, bet tuvākās ĪADT ir Raiņa bulvāra dižkoku aleja (5 km uz dienvidrietumiem no tuvākās turbīnas nr.01) un Kaučers (2,2 km uz dienvidaustrumiem no tuvākās turbīnas nr.11) (12.attēls).

Raiņa bulvāra dižkoku aleja - Preiļu novada dome noteikusi vietējās nozīmes īpašo aizsargājamās dabas teritorijas statusu. 2019.gada nogalē atklāta Latvijā lielākā parka pilsētvidē – Preiļu parka Dižkoku taka, kura apmēram 2,5 km garumā ved gar 16 dižkokiem¹⁹.

Kaučers - aizsargājamo ainavu apvidus²⁰, *Natura 2000* teritorija²¹. *Natura 2000* teritorija dibināta 2004. gadā un tā izveidota biotopu aizsardzībai, teritorijas kods: LV0600900 (11.attēls). ĪADT Kaučers platība ir 2769 ha un to veido mozaikveida ainava - meži, atklātās ainavas un ezeri (Salmejs, Kaučers, Stupāņu ezers, Limanu ezers u.c.), kas atrodas Latgales augstienes Feimaņu pauguraines rietumdaļā. Aizsargājamo ainavu apvidus veidots šejienes dabas un kultūrainavas (apdzīvotās vietas, Tišas vecticībnieku lūgšanas nams, krucifiksi) un daudzveidīgo biotopu (t.sk. - sugu) aizsardzībai. Apvidū atrodas arī samērā populārs tūrisma objekts - Šnepstu pilskalns.



11. attēls. Īpaši aizsargājamās dabas teritorijas VES "Riebiņi" tuvumā (Avots: DDPS "Ozols", 24.12.2024)

¹⁹ **Preiļu parka dižkoku taka.** Pieejams: <https://visitpreili.lv/lv/turisms/what-to-see/kulturvesturiskie-un-dabas-objekti/preilu-parka-dizkoku-taka>

²⁰ **Noteikumi par aizsargājamo ainavu apvidiem.** Pieejams: <https://likumi.lv/ta/id/356848-noteikumi-par-aizsargajamo-ainavu-apvidiem>

²¹ **Kaučers.** Pieejams: <https://www.daba.gov.lv/lv/kaucers>



12. attēls. Salmeja skatu tornis, atpūtas vieta pie Salmejas ezera un Tišinas Vecticībnieku lūgšanu nams

2.5. Apkārtņē esošās vēja elektrostacijas

2024. gada 13. decembrī saņemta vēstule no Dabas aizsardzības pārvaldes, kas norādījusi, ka 35 km rādiusā ap VES Riebiņi ir SIA Aksedo plānotais VES "SOLWIN Steķi"²², plānotie SIA ENERY Latvia VES parks "Prīkuļi"²³ un VES parki "Rikava", SIA Vindr Latvia VES "Nīcgale"²⁴.

Pašlaik paredzētās darbības teritorijā nav vēja parku. Pēc publiski pieejamās informācijas, tuvākā iecere vēja parkam ir VES "Prīkuļi", kas ietekmes uz vidi novērtējumu uzsākuši 2024. gada septembrī un pašlaik oficiāli pieejama tikai informācija par izpētes teritoriju, kurā attīstītājs izskata iespēju būvēt līdz 24 VES, bet precīzs skaits un novietojums vēl nav pieejams. VES "Prīkuļi" izpētes teritorija atrodas vairāk nekā 14 km uz ziemeļrietumiem no VES "Riebiņi".

Izvērtējot publiski pieejamo informāciju no Vides pārraudzības valsts biroja²⁵ un Valsts vides dienesta²⁶ mājaslapām apkopota informācija par Riebiņi VES tuvākajām vēja parku iecerēm (13.attēls) 35 km radiusā:

- VES "Prīkuļi" – nav zināms turbīnu skaits un izvietojums, attālums aptuveni 14 km;
- VES "SOLWIN Steķi" - nav zināms turbīnu skaits un izvietojums, attālums aptuveni 25 km;
- VES "Rikava" - Informācija par VES "Rikava" publiski nav pieejama (pašreiz Latvijā ir ļoti daudz vēja parki, kas ir izpētes stadijā un attīstītājs nav pieņēmis lēmumu, ka VES būvniecība šeit ir iespējama un uzsācis oficiālu ietekmes uz vidi novērtējuma procedūru vai saņēmis tehniskos noteikumus no Valsts vides dienesta), pēc Autores aprēķiniem apdzīvota vieta Rikava atrodas aptuveni 35 km attālumā no VES "Riebiņi";
- VES "Nīcgale" - nav zināms turbīnu skaits un izvietojums, attālums aptuveni 21 km;
- VES "Augšdaugava"²⁷ - nav zināms turbīnu skaits un izvietojums, attālums aptuveni 33 km.

²² VES SOLWIN Steķi. Pieejams: <https://www.vpvb.gov.lv/lv/ietekmes-uz-vidi-novertejumu-projekti/veja-parka-solwin-steki-izbuve-jekabpils-novada-atasienes-pagasta-un-livanu-novada-rozupes-rudzatu-un-turku-pagasta>

²³ VES Prīkuļi. Pieejams: <https://www.vpvb.gov.lv/lv/ietekmes-uz-vidi-novertejumu-projekti/veja-elektrostaciju-parka-prikuli-un-ta-saistitas-infrastruktur-buvnieciba-sia-enery-latvia>

²⁴ VES Nīcgale. Pieejams: <https://www.vpvb.gov.lv/lv/ietekmes-uz-vidi-novertejumu-projekti/veja-parka-nicgale-un-ar-saistitas-infrastruktur-izbuve-augsdaugavas-novada-sia-vindr-latvia>

²⁵ Ietekmes uz vidi novērtējuma projekti, VPVB. Pieejams: <https://www.vpvb.gov.lv/lv/ietekmes-uz-vidi-novertejumu-projekti>

²⁶ Valsts vides dienests, Tehniskie noteikumi. Pieejams: <https://registri.vvd.gov.lv/izsniegtie-tehniskie-noteikumi/>

²⁷ VES Augšdaugava. Pieejams: <https://www.vpvb.gov.lv/lv/ietekmes-uz-vidi-novertejumu-projekti/veja-parka-augsdaugava-un-ta-saistitas-infrastruktur-projekta-istenosana-jekabpils-novada-rubenes-dunavas-un-zasas-pagastos-livanu-novada-jersikas-pagasta-un-augsdaugavas-novada-dvietes-pagasta-sia-latvijas-veja-parki>



13. attēls. VES parku izpētes 35 km attālumā ap VES "Riebiņi" (Valsts vides dienesta un Vides pārraudzības valsts biroja informācija, 2024. gada 25. decembris)

Atbilstoši publiski pieejamajai informācijai par pašreiz izpētes stadijā esošajām izpētēm vēja parku būvniecībai, Paredzētās darbības – VES "Riebiņi" 10 km attālumā nav nevienas ieceres vēja parku būvniecībai (tuvākā izpēte VES "Prikulji" ir aptuveni 14 km attālumā no VES "Riebiņi"), tad Autores ieskatā šajā atzinumā nav nepieciešama padziļināta ainavas, kultūrvēstures un redzamības kumulatīvā novērtējuma analīze, jo nav sagaidāma kumulatīvā ietekme nacionālā, reģionālā vai vietējā mērogā, pat ja visi citi VES parki tiks uzbūvēti.

3. Ainavu aizsardzības politika un normatīvais regulējums

Balstoties uz Eiropas ainavu konvencijas vispārīgajiem noteikumiem²⁸ **ainava** nozīmē teritoriju tādā nozīmē, kā to uztver cilvēki, un kas ir izveidojusies dabas un/vai cilvēku darbības un mijiedarbības rezultātā. Pēc šīs definīcijas ainava vērtēta arī šajā atzinumā.

Tāpat, saskaņā ar Eiropas ainavu konvenciju, **ainavu plānošana** nozīmē konsekventi uz tālāku nākotni vērstas darbības, lai uzlabotu, atjaunotu vai radītu jaunas ainavas. Un **ainavu aizsardzība** nozīmē darbības, lai saqlabātu un uzturētu ainavas ievērojamās un raksturīgās īpašības, kuras ir pamatotas ar tās mantojuma vērtību, ko nosaka šīs ainavas dabiskais veidols un/vai cilvēku darbības.

Ainavas vērtība²⁹ attiecas uz relatīvo vērtību, ko sabiedrība saista ar dažādām ainavām. To var novērtēt dažādas ieinteresētās personas dažādu iemeslu dēļ bez oficiāla apzīmējuma, atzīstot, piemēram, vizuālās uztveres aspektus kā ainavisko skaistumu, mieru vai dabiskumu; īpašas kultūrainavas. Tātad ainava nav tikai ainavisks skats un potenciālā VES redzamība, taču tas ir viens no veidiem kā to var kvantificēt un novērtēt.

3.1. Latvijas ainavu politika

Latvijas ainavu plānošanas politikas pamatā ir Eiropas ainavu konvencija, kas Latvijā ir spēkā kopš 2007. gada 1. oktobra, jo, balstoties uz 5. panta vispārīgajiem nosacījumiem, katra puse apņemas: *integrēt ainavu politiku savā reģionālajā un pilsētplānošanas politikā, kultūras, vides, lauksaimniecības, sociālajā un saimnieciskajā politikā, kā arī jebkurā citā politikā, kas tieši vai netieši var ietekmēt ainavas*.

Latvijā ainavu plānošanu valstiskā līmenī nosaka:

- Latvijas ilgtspējas attīstības stratēģija līdz 2030. gadam (turpmāk tekstā - Latvija2030)³⁰;
- Latvijas nacionālais attīstības plāns 2021. – 2027. gadam (turpmāk tekstā - NAP2027)³¹;
- Ainavu politikas ieviešanas plāns 2024. - 2027. gadam (turpmāk tekstā – Ainavu politikas plāns)³².

Latvijas ainavu politika tiek ieviesta ar 2024.gada 26.martā Ministru kabinetā apstiprināto [Ainavu politikas ieviešanas plānu 2024.-2027.gadam](#)³³. Plāns nosaka tuvāko četru gadu prioritātes un rīcības Eiropas ainavu konvencijas ieviešanai, tajā skaitā Ainavu pārvaldības padomes izveidi un darbības koordinēšanu, kā arī Latvijas ainavu atlanta izveidi un publicēšanu.

Ainavu politikas plānā ņemti vērā arī Nacionālā enerģētikas un klimata plāna 2021. – 2030. gadam³⁴ mērķi (turpmāk tekstā – NEKP), kas nosaka:

²⁸ Eiropas ainavu konvencija. Pieejams: <https://likumi.lv/ta/lv/starptautiskie-ligumi/id/1265>

²⁹ Ilgtspējīga zemes resursu un ainavu pārvaldība: izaicinājumu novērtējums, metodoloģiskie risinājumi un priekšlikumi. Pieejams: https://www.mvzf.lbtu.lv/sites/mvzf/files/2024-01/Ainavu_vertesanas_metodologija_0.pdf

³⁰ Latvijas ilgtspējas stratēģija līdz 2030. gadam. Pieejams: <https://www.mk.gov.lv/lv/media/15129/download?attachment>

³¹ Par Latvijas Nacionālo attīstības plānu 2021.-2027. gadam (NAP2027). Pieejams: <https://likumi.lv/ta/id/315879-par-latvijas-nacionalo-attistibas-planu-20212027-gadam-nap2027>

³² Par Ainavu politikas ieviešanas plānu 2024.–2027. gadam. Pieejams: <https://likumi.lv/ta/id/350823-par-ainavu-politikas-ieviesanas-planu-2024-2027-gadam>

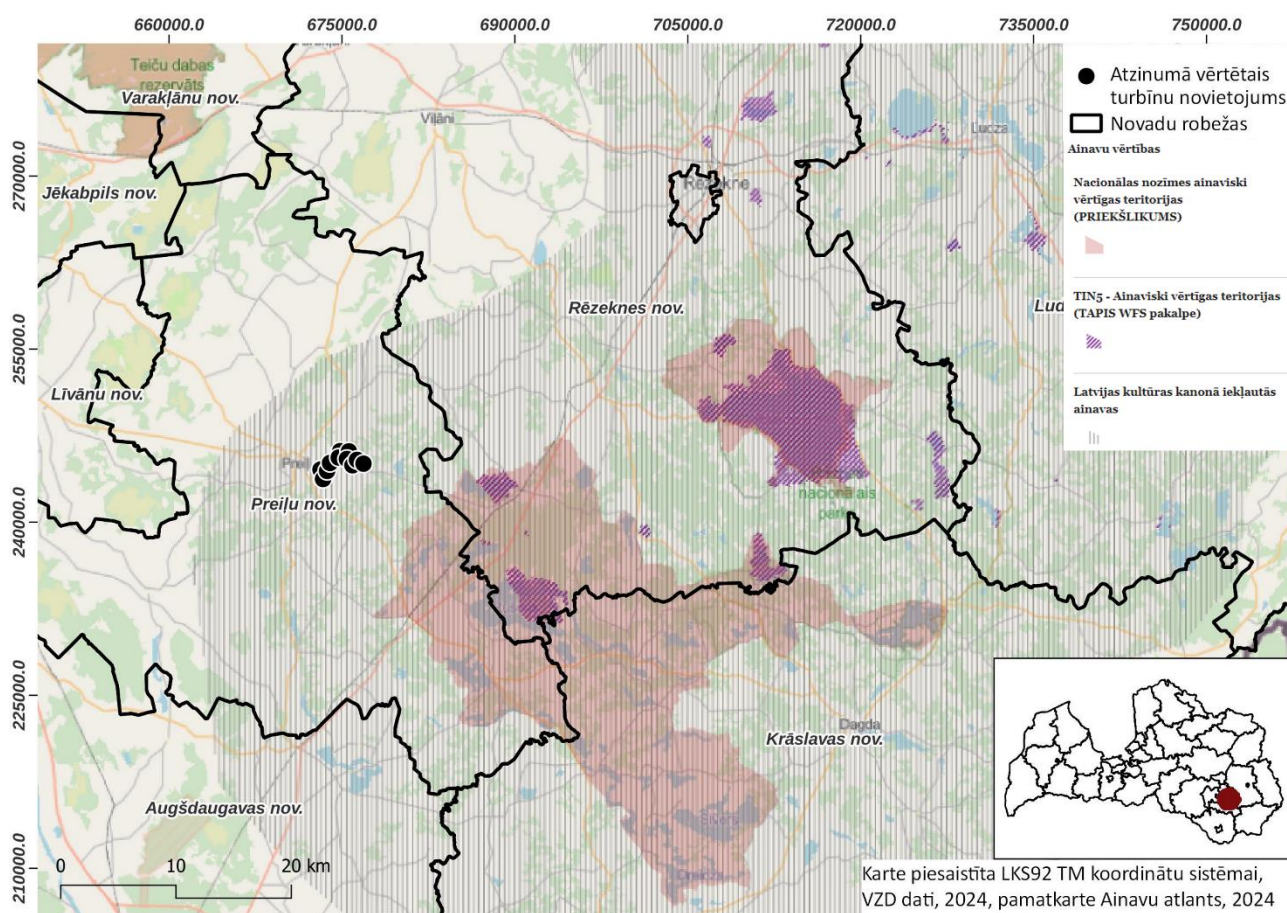
³³ Par Ainavu politikas ieviešanas plānu 2024. – 2027. gadam. Pieejams: <https://www.vestnesis.lv/op/2024/65.18>

³⁴ Aktualizētais Nacionālais enerģētikas un klimata plāns 2021. – 2030. gadam. Pieejams: <https://likumi.lv/ta/id/353615-aktualizetais-nacionalais-energetikas-un-klimata-plans-2021-2030-gadam>

- Nodrošināt Latvijas pilnīgu energoneatkarību par pieejamām un konkurētspējīgām energoresursu cenām;
- Veicināt tautsaimniecības dekarbonizāciju, t.sk. ar vispārēju enerģētikas un rūpniecības elektrifikāciju, un investīcijas inovāciju un resursefektivitātes attīstībā.

NEKP mērķu sasniegšanai Latvijā līdz 2030. gadam nepieciešams papildus uzstādīt vismaz 1300 – 1500 MW ar vēja elektrostacijām.

Lai izceltu izcilākās ainavu vērtības Latvijas ainavu atlantā³⁵ publicēta informācija par astoņām, 2021. gadā izveidotajām Latvijas kultūras kanona ainavām. VES "Riebiņi" teritorija atrodas Latgales ezeraines ainavas robežās (3.attēls), taču, analizējot šīs ainavas aprakstu un uzsvērtās vērtības, teritorija neatbilst / daļēji atbilst kanonā ierakstītajiem Latgales ezeraines ainavas kritērijiem. Tāpat teritorijas ainaviskās vērtības izdalītas arī Preiļu novada ilgtspējas attīstības stratēģija no 2022. gadam, kurā Paredzētās darbības teritorija nav atzīmēta kā ainaviski vērtīga teritorija (skatīt 14. attēlu).



14.attēls. VES "Riebiņi" izvietojums pret Nacionālas nozīmes ainavisko teritoriju priekšlikumu

Balstoties uz Ainavu politikas plānu: **ņemot vērā ES izvirzītos klimatneitralitātes mērķus, prioritārie plāna pasākumi ir aktivitātes, kas veicina virzību uz klimatneitralitāti, piemēram, zaļās infrastruktūras tīklojuma plānošana un attīstīšana dažādos telpiskos mērogos, it īpaši pilsētvidē. Kā nozīmīgs ainavu pārvaldības uzdevums izvirzās ainavu novērtēšana reģionālā un vietējā mērogā, lai dažāda mēroga teritorijas attīstības plānošanas dokumentos noteiktu ainaviski vērtīgas teritorijas un to izmantošanas nosacījumus, kas jāņem vērā, plānojot un izbūvējot energoapgādes un citus lielmēroga industriālos objektus. Ievērojot Eiropas zaļā kursa un Latvijas enerģētiskās neatkarības mērķus, veicot ainavu novērtēšana reģionālā un vietējā mērogā,**

³⁵ Latvijas ainavu atlants. Pieejams:

<https://experience.arcgis.com/experience/6c0b5c1cfaaa4bffb3c44b79158cd93c/page/Par-ainavu-atlantu/>

jāņem vērā, ka enerģētiskā neatkarība un drošība ir tikpat svarīga un ņemama vērā līdzvērtīgi tūrisma un vides aizsardzības jomām.

Paredzētās darbības teritorija VES "Riebiņi" atrodas *Latgales augstienes Kaučera - Aizkalnes - Ārdavas pauguraines agrārajā mozaīkainavā*. Balstoties uz ainavu atlanta datiem Paredzētā darbība atrodas Latgales augstienes Pauguraines agrārajā mozaīkveida ainavā, kas **ir ar zemāku jutīgumu pret lielu ražošanas objektu izvietošanu, jo lielāka uztveres mēroga ainavas būs mazāk jutīgas pret enerģijas ieguves infrastruktūru. Ainavas raksturu šeit veido galvenokārt lauksaimniecības zeme. Ieteikumi ir nepieļaut lielu ražošanas objektu izvietošanu ĪADT teritoriju tuvumā**³⁶, tāpēc tuvākā VES ir 2,2 km attālumā no ainavu aizsargājamā apvidus Kaučers.

3.2. Reģionālā un pašvaldības līmeņa ainavu plānošana

Atbilstoši Latgales stratēģijai 2030³⁷, cita starpā, svarīgāko tendenču vidū minēts, ka *aizvien vairāk attīstās atjaunojamās enerģijas ražošana. Latgalei ir ievērojams potenciāls atjaunojamās enerģijas ražošanas un eksporta lomā.*

Preiļu novada ilgtspējas attīstības stratēģijā no 2022. gada (turpmāk tekstā – Preiļu ilgtspējas stratēģija)³⁸, *ņemot vērā novada ģeogrāfisko novietojumu Latgales centrālajā daļā un starp valstspilsētām, teritorijā ir labi priekšnoteikumi daudzveidīgas uzņēmējdarbības, ražošanas un loģistikas teritoriju attīstībai. **Stratēģija atbalsta industriālo un rūpnieciskās apbūves teritoriju attīstību pilsētā un ciemos, kā arī lauku teritorijās un valsts galveno un reģionālo autoceļu tuvumā.***

Preiļu ilgtspējas stratēģijas vadlīnijas infrastruktūras attīstībai un plānošanai nosaka, ka *visā teritorijā **atbalstāma "zaļā enerģija"** – alternatīvo energoapgādes veidu un videi draudzīgu tehnoloģiju attīstību, izmantojot vietējos atjaunīgos energoresursus.* Taču šajās pašās vadlīnijās uzsvērts, ka *nav atbalstāma vēja elektrostaciju būvniecība apdzīvoto vietu tuvumā un ainavas (t.sk. kultūrvēsturisko pieminekļu aizsardzības zonas, īpaši aizsargājamo dabas teritoriju) negatīva ietekmēšana un teritorijas plānojumā jānosaka detalizētas prasības vēja un saules enerģijas elektrostaciju būvniecība.*

Ainavu atzinuma izstrādāšanas laikā notika konsultācijas ar Preiļu novada pašvaldību, kas apstiprināja, ka Paredzētās darbības teritorija ir atbalstāma vēja parku būvniecībai, taču vēja turbīnas vajadzētu novietot vismaz 1,2 km attālumā no Riebiņu ciema robežām.

Tāpat Preiļu ilgtspējas stratēģijas vadlīnijās ainavas ir noteiktas kā viena no Preiļu novada vērtībām. **Kā ainaviski vērtīgas teritorijas izdalītas:**

- Dubnas un Kalupes upju ieleja un kultūrvēsturiskā ainava,
- Pilišķu kultūrvēsturiskā ainava,
- ainaviskie ceļi Preiļi-Pelēči un Pelēči-Ārdava,
- aizsargājamais ainavu apvidus "Kaučers" (Natura2000 teritorija),
- Aglonas bazilika kā Latvijas ainavu dārgums,
- areāls novada dienvidaustrumos – Feimaņu ezers, Bicānu ezers, Rušona ezers, Jaunaglona, Aglona, Ciriša ezers (15.attēls).

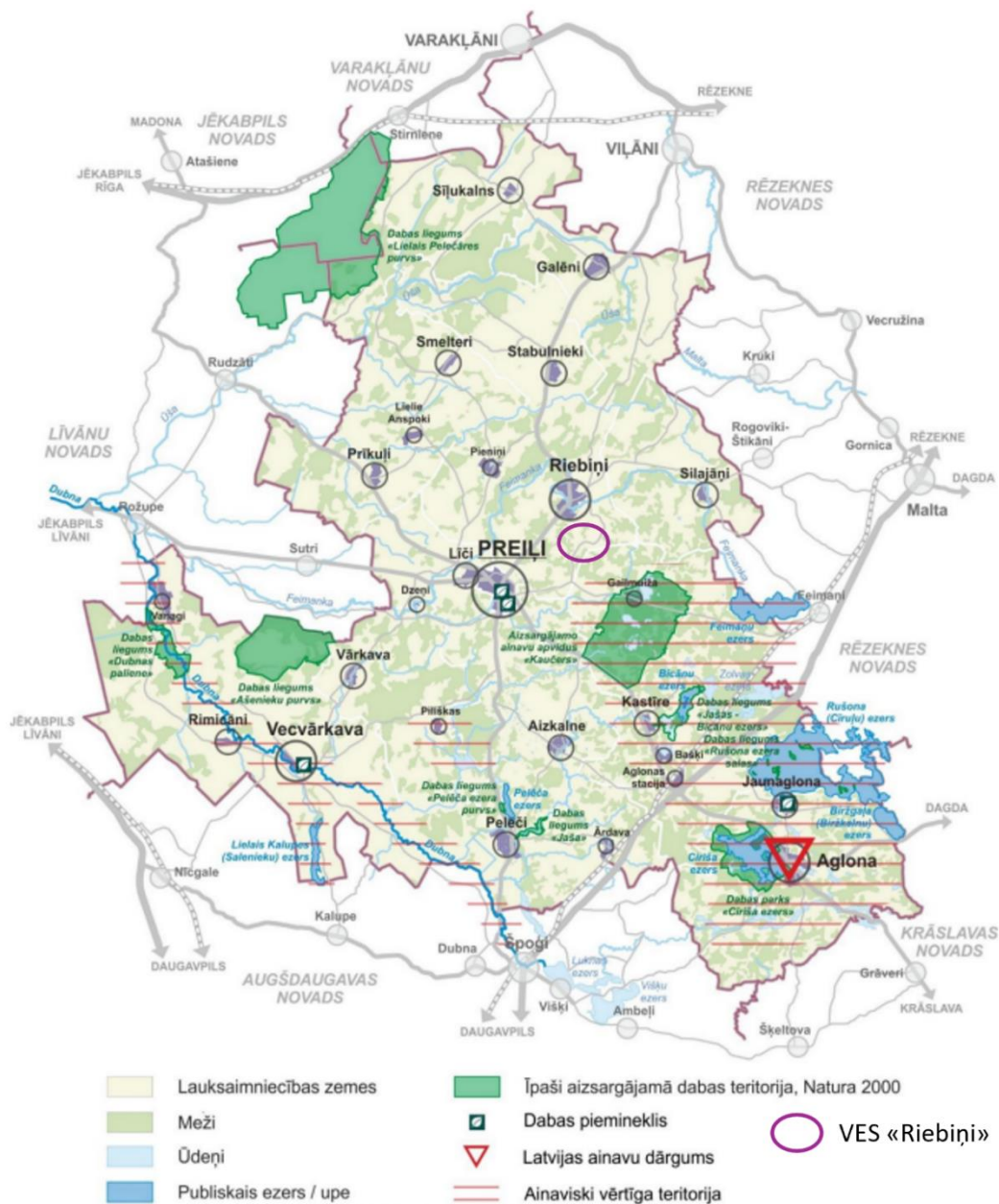
³⁶ **Latgales augstienes pauguraines agrārā mozaīkainava, ainavu atlants.** Pieejams:

https://drive.google.com/file/d/1y0lhsekHnIVr_xlpL_3KW-GXZPUuWdJf/view

³⁷ **Latgales stratēģija 2030.** Pieejams: https://lpr.gov.lv/wp-content/uploads/2011/lpr-planosanas-dokumenti/Latgales_strategija_2030_apstiprinata_01.12.2010.pdf

³⁸ **Preiļu novada ilgtspējas attīstības stratēģija no 2022. gada.** Pieejams:

<https://www.preili.lv/lv/media/410/download?attachment>



15.attēls. Lauku teritoriju telpiskā struktūra un ainaviski vērtīgās teritorijas (Avots: Preiļu novada ilgtspējas attīstības stratēģija no 2022. gada)

Paredzētās darbības teritorija nav atzīmēta kā ainaviski vērtīga teritorija.

Ainaviski vērtīgajās teritorijās ir saglabājama to ekoloģiskā, estētiskā, rekreatīvā un sociālā vērtība, nepieļaujot ainavu degradējošu būvju un infrastruktūras attīstību. Ainavas nepārtraukti mainās, tāpēc ilgtermiņā būtiska ir ainavisko vērtību saglabāšana un izkopšana, skatu atsegšana un apauguma ierobežošana.

2024. gada rudenī Preiļu novada pašvaldība publiskajai apspriešanai novedusi jauno Riebiņu novada teritorijas plānojumu (versija 1.0). Šis dokuments ir izstrādes stadijā un tas šī atzinuma ietvaros nav saistošs, tomēr jaunā plānojuma ietvaros izstrādāts ainavu novērtējums, kas nav pretrunā ar paredzēto darbību, ieteikums ir vēja turbīnas izvietot 1200 metru attālumā no ciemu robežas (TIN12 – teritorijas, kurās aizliegta vēja elektrostaciju, kuru jauda ir lielāka par 20 kW un vairāk būvniecība) (tas pašreiz ņemts vērā VES "Riebiņi" plānošanā – pēc konsultācijām ar Preiļu pašvaldību tālākā plānošanas fāzē atmetas turbīnas, kas ir tuvāk par 1200 metriem no Riebiņu ciema robežas), kā arī vēja parka būvniecība nav paredzēta ĪADT, mikroliegumos un to buferzonās, kā arī kultūras pieminekļu aizsardzības zonās.

4. Metodiskā pieeja ietekmes uz ainavu novērtējumam

Balstoties uz Ainavu politikas plānu, **Ainavu novērtējums** (atzinums) ir pēc vienotas metodikas sagatavots dažāda mēroga ainavu teritoriālo vienību raksturojums, kas ietver pamatinformāciju par konkrētās ainavu vienības reljefu, augsni, ūdeņiem, zemes izmantošanu, dabas un kultūras vērtībām, vizuāli estētisko kvalitāti, kā arī izmantošanas potenciālu, t.sk. priekšlikumus ainavu kvalitātes mērķim.

Tādēļ novērtējums balstīts uz 2022. gadā Latvijā izstrādātajām Vadlīnijām vēja elektrostaciju ietekmes uz vidi novērtējumam un rekomendācijām prasībām vēja elektrostaciju būvniecībai³⁹, kas rekomendē, ka vislielākā vizuālā ietekme no vēja parka ir no skatupunktiem, kas atrodas 3 – 5 km attālumā no vēja elektrostācijas, bet nozīmīgas izmaiņas var radīt pat 10 km attālumā esoši vēja parki.

Padziļināta ietekmes uz ainavu un kultūrvēsturiskajām vērtībām vērtēta 10 km zonā ap VES "Riebiņi", taču 3D analīze par iespējamo VES redzamību veikta 20 km attālumā no Paredzētās darbības teritorijas, lai identificētu iespējamo ietekmi uz nacionāla, reģionāla un lokāla līmeņa ainaviski vērtīgām teritorijām un kultūras pieminekļiem. Tāpat identificēts, ka Paredzētās darbības teritorijā tuvākā VES izpēte notiek aptuveni 14 km attālumā (VES Priekuli) (skatīt 2.5 nodaļu un 13. attēlu), tādēļ Autores ieskatā nav konstatēta nepieciešamība veikt padziļinātu kumulatīvo ietekmju izvērtējumu.

Tāpat izmantots arī 2023. gada metodoloģiskais materiāls Ainavu izpētes un novērtēšanas pieejas Latvijā⁴⁰.

Galvenie posmi ainavas novērtēšanai šajā atzinumā iekļauj: normatīvo aktu un dažādu plānošanas dokumentu izvērtēšanu, teritorijas izpēti un analīzi, redzamības zonu noteikšanu, skatupunktu noteikšana, ietekmes uz ainavu un vizuālās ietekmes novērtējums, kumulatīvās ietekmes novērtējums⁴¹, ainavas jūtīguma pret izmaiņām noteikšana un rekomendācijas ietekmes mazināšanai.

Iepriekš minētās vadlīnijas un metodoloģiskie materiāli ir vispārīgi, lai pēc vienotas metodikas novērtētu ietekmi uz ainavām, kultūrvēsturiskām un tūristiem svarīgām teritorijām, izmantotas Skotijas vadlīnijas vēja parku vizuālās ietekmes novērtēšanai, kā arī novērtējuma kritēriju izstrādei⁴².

Ainavai nozīmīgākajās vietās (kultūras mantojuma, tūrisma un dabas objektos, skatu vietās, apdzīvotajās vietās) veikta fotofiksācija un to novērtējums no ainavas skatu punkta. Ietekme vērtēta kategorijās **Nav**, **Zema**, **Vidēja**, **Augsta** un **Ļoti augsta** (sk. 4. tabulā)

4.tabula. **Ainavu novērtējumā izmantotie kritēriji**

Ietekmes klasifikācija	Kritēriji un to apraksts
nav	1) No izvēlētās skatu vietas neviena turbīna nav redzama 2) No izvēlētās skatu vietas neliela turbīnas daļa ir redzama vairāk nekā 10 km attālumā 3) Teorētiskajā redzamības modelī vairāk nekā 10 km attālumā no turbīnas, ir iespējama līdz 20 % no maksimālā turbīnas augstuma redzamība, bet tai nav ietekmes uz vietējās un valsts nozīmes ainaviskām vietām

³⁹ **Vadlīnijas vēja elektrostaciju ietekmes uz vidi novērtējumam un rekomendācijas prasībām vēja elektrostaciju būvniecībai.** Pieejams: <https://www.vvd.gov.lv/lv/jaunums/izstradatas-vadlinijas-veja-parku-ietekmes-uz-vidi-sakotnejo-izvertejumu-veiksmai>

⁴⁰ **Ainavu izpētes un novērtēšanas pieejas Latvijā.** Pieejams: https://lbtufb.lbtu.lv/metod-mater/VPP_Vadlinijas_2023.pdf

⁴¹ Skatīt 2.4. nodaļu – identificēts, ka tuvākais VES ir 14 km attālumā un nav nepieciešams veikt padziļinātu kumulatīvo ietekmju analīzi šim vēja parkam

⁴² **Siting and Designing Wind Farms in the Landscape. Guidance, version 3a.** Pieejams: <https://www.nature.scot/doc/siting-and-designing-wind-farms-landscape-version-3a>

Ietekmes klasifikācija	Kritēriji un to apraksts
zema	1) Teorētiskajā redzamības modelī vai vizualizācijā ir vēja turbīnas vai to grupu redzamība uz nekvalitatīvām un industriālām ainavām 2) Redzamības modelī vai vizualizācijā iespējama vēja turbīnas vai to grupu redzamība, taču tajā jau ir citas vertikālas dominantes (torņi, elektrolīnijas)
vidēja	1) Teorētiskajā redzamības modelī vai vizualizācijā vēja turbīnas vai to grupa ir labi saskatāma (vairāk nekā 60 % no maksimālā turbīnas augstuma) 1-3 km attālumā un tas būtiski izmaina vietējās nozīmes ainavu vai rekreācijas objektus
augsta	1) vēja turbīnas vai to grupas redzamība būtiski izmaina augstvērtīgu ainavu vai valsts nozīmes ainaviskas teritorijas (labi saskatāma vēja turbīna (vairāk nekā 60 % no maksimālā turbīnas augstuma) 1-3 km attālumā no skatu vietas) 2) vēja turbīnas vai to grupas redzamība būtiski izmaina skatu uz valsts nozīmes ainavu, kas ir plaši atzīta estētiskās kvalitātes dēļ. Vai valsts nozīmes kultūras pieminekļiem vai novada plānojumā atzīmētām vērtīgām ainavām
loti augsta	1) vēja turbīnas vai to grupu redzamība ietekmē starptautiski atzītas ainaviskas vietas (piemēram, UNESCO Pasaules mantojums)

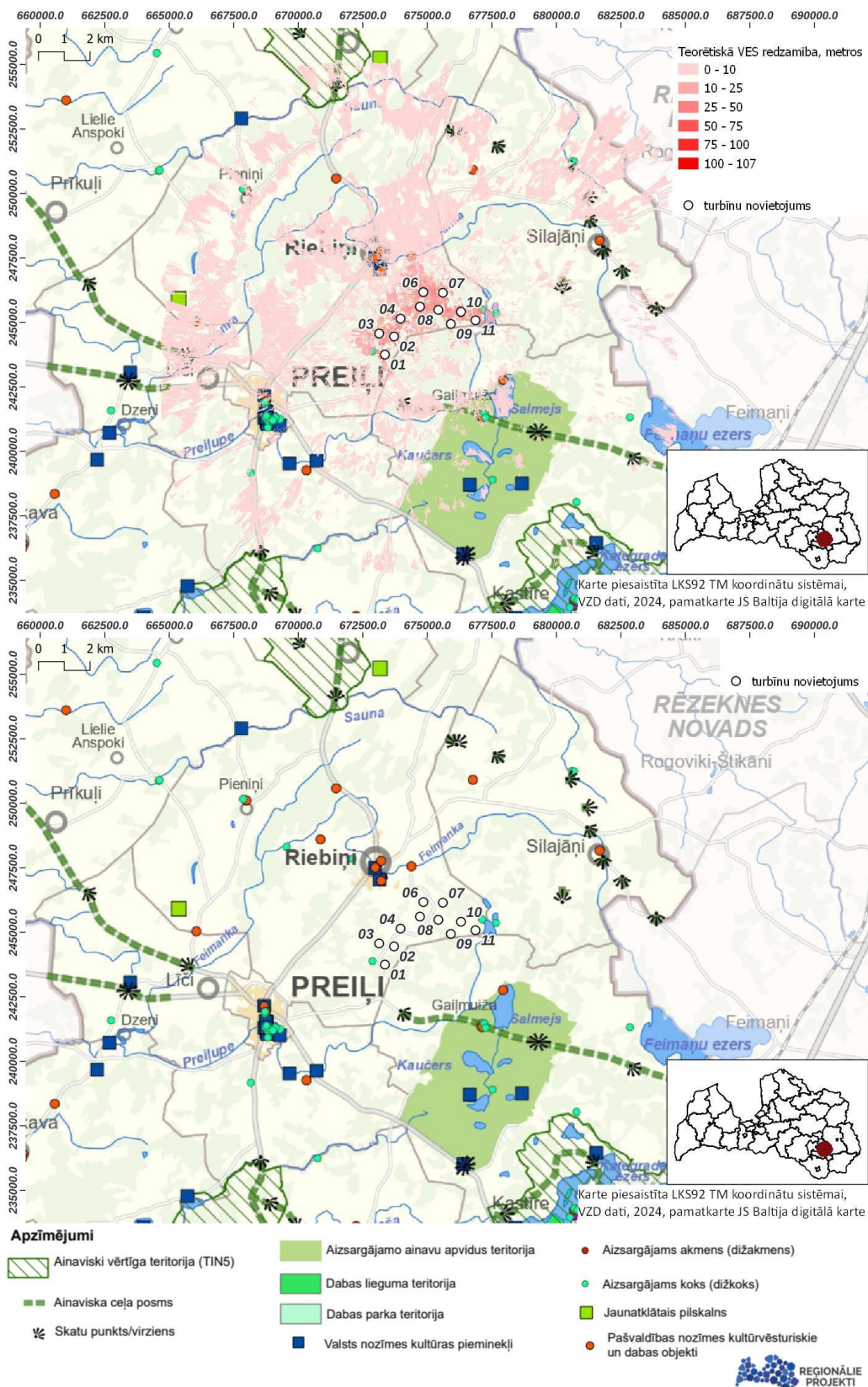
Izgatavots teritorijas 3D modelis un reālistiskas fotomontāžas, izmantojot WindPRO programmu. Fotomontāža izgatavota, izmantojot LIDAR datus par paredzētās darbības virsmas reljefu (turpmāk tekstā – DTM) un apaugumu, attēlojot plānotās vēja elektrostacijas reālajā mērogā. Vizualizācija veikta izmantojot 262,5 m augstu turbīnas modeli.

Pirms fotogrāfiju uzņemšanas fotomontāžām, WindPRO veikta modelēšana, lai noteiktu teorētiskās redzamības zonas (3D vidē, izmantojot LIDAR DTM datus) (16.attēls) **(1.pielikums)**.

Skatu vietas tika noteiktas vairākos posmos, analizējot valsts un pašvaldības plānošanas dokumentus (vietējās un valsts nozīmes ainaviski svarīgas vietas (2.pielikums), kultūras kanons), DDPS "Ozols" (par dižkokiem un īpaši aizsargājamām dabas teritorijām), LVM GEO (skatu torņi, atpūtas vietas), dodies.lv (pārgājienu maršruti vai atpūtas vietas), Strava (sporta aktivitātes), Valsts zemes dienesta dati par apdzīvotām vietām un kultūras pieminekļi identificēti Preiļu novada plānošanas dokumentos un informācijas sistēmā mantojums.

2024. gada rudenī tika veiktas konsultācijas ar Preiļu novada pašvaldību, kā rezultātā daļa no sākotnējām izpētes turbīnām tika atmestas, jo attīstītājs vienojās ar pašvaldību, ka 1,2 km zonā ap Riebiņu ciemu neizvietos vēja turbīnas, lai nodrošinātu ciema ainavisko aizsardzību un atbilstību izstrādē esošajam Preiļu novada teritorijas plānojumam⁴³.

⁴³ Preiļu novada teritorijas plānojums (sabiedriskās apspriešanas versija 1.0), 2024. gada decembris. Pieejams: https://geolattija.lv/geo/tapis#document_26226

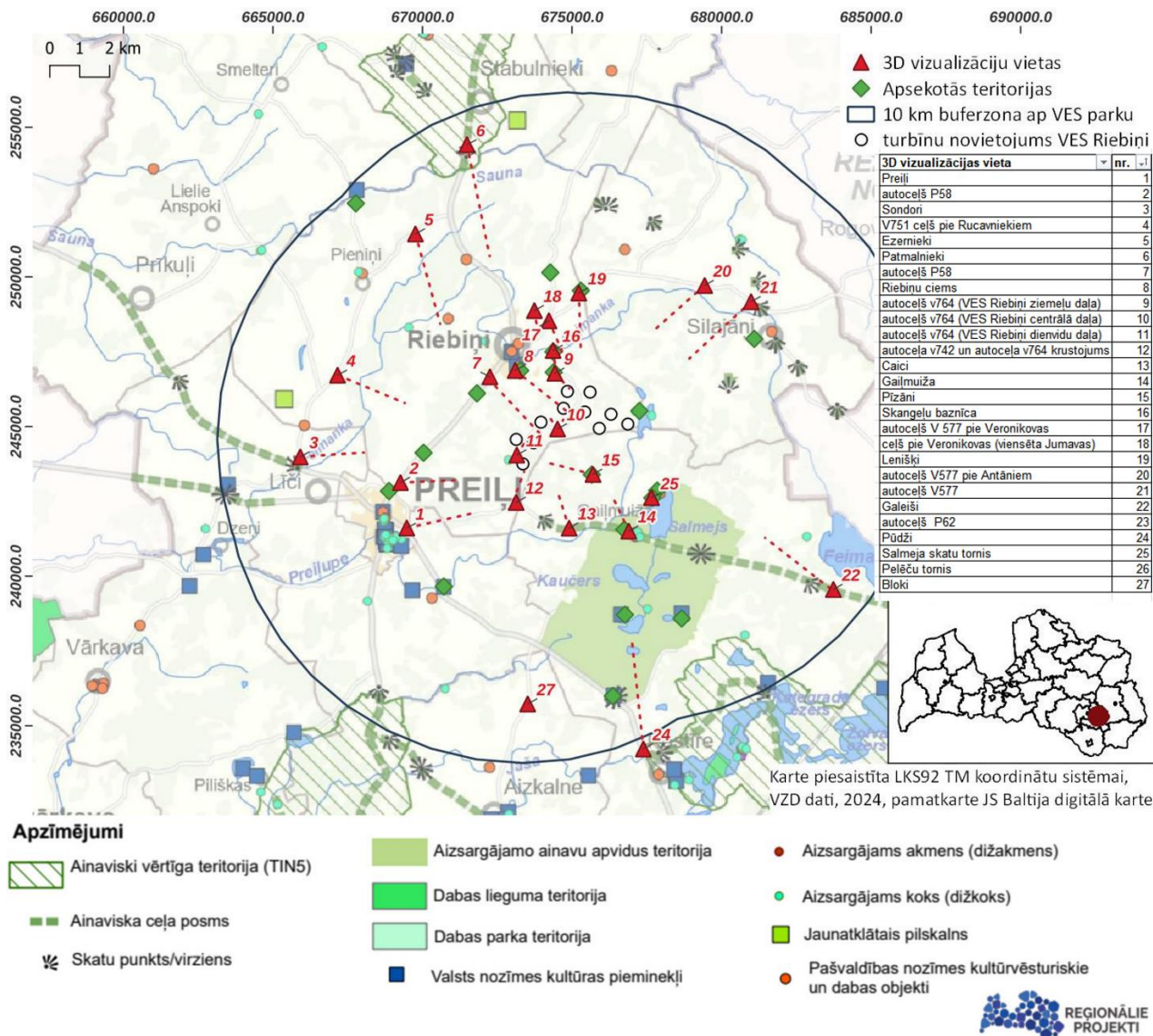


16. attēls. Teorētiskās vēja turbīnu redzamības zonas (teorētiskā redzamība, Autores dati un ainaviski jūtīgās teritorijas Preiļu novadā – avots Preiļu novada ainavu novērtējums – izstrādāts teritorijas plānojuma ietvaros, 2024. Kartes pamatne modificēta SIA "Reģionālie projekti" kartē, 2024)⁴⁴

⁴⁴ Preiļu novada teritorijas plānojums (sabiedriskās apspriešanas versija 1.0), 2024. gada decembris. Pieejams: https://geolattija.lv/geo/tapis#document_26226

Kā redzams 15. attēlā un 1. pielikumā – teorētiskā VES redzamības zona 3D modelī ir samērā plaša, taču jāņem vērā, ka vairumā gadījumu redzamība ir daudz mazāka apauguma dēļ. Tāpat būtiski, ka vistiešākā redzamība ir tieši 2 km zonā ap VES "Riebiņi", kur iespējams saskatīt vairākas turbīnas dažādos augstumos. Bet zonā no 2 km līdz 20 km, kas arī modelēta šī atzinuma ietvaros redzamība samazinās un gan teorētiski, gan praktiski varēs saskatīt (ja varēs saskatīt apauguma, reljefa u.c. apstākļu dēļ) turbīnu augšējo daļu.

Tāpat veikta arī teritorijas apsekošana, kā rezultātā vairums no potenciālajām skatu vietām papildinātas (iekļautas jaunas vai konstatēts, ka apauguma vai sliktās piekļuves dēļ, nav paredzama ietekme uz šo objektu) (17.attēls).



17. attēls. 3D vizualizāciju vietas un fotovizualizāciju vietas (Autores dati un Preiļu novada ainavu novērtējums – izstrādāts teritorijas plānojuma ietvaros, 2024. Kartes pamatne modificēta SIA "Reģionālie projekti" karte, 2024)⁴⁵

⁴⁵ Preiļu novada teritorijas plānojums (sabiedriskās apspriešanas versija 1.0), 2024. gada decembris. Pieejams: https://geolatvija.lv/geo/tapis#document_26226

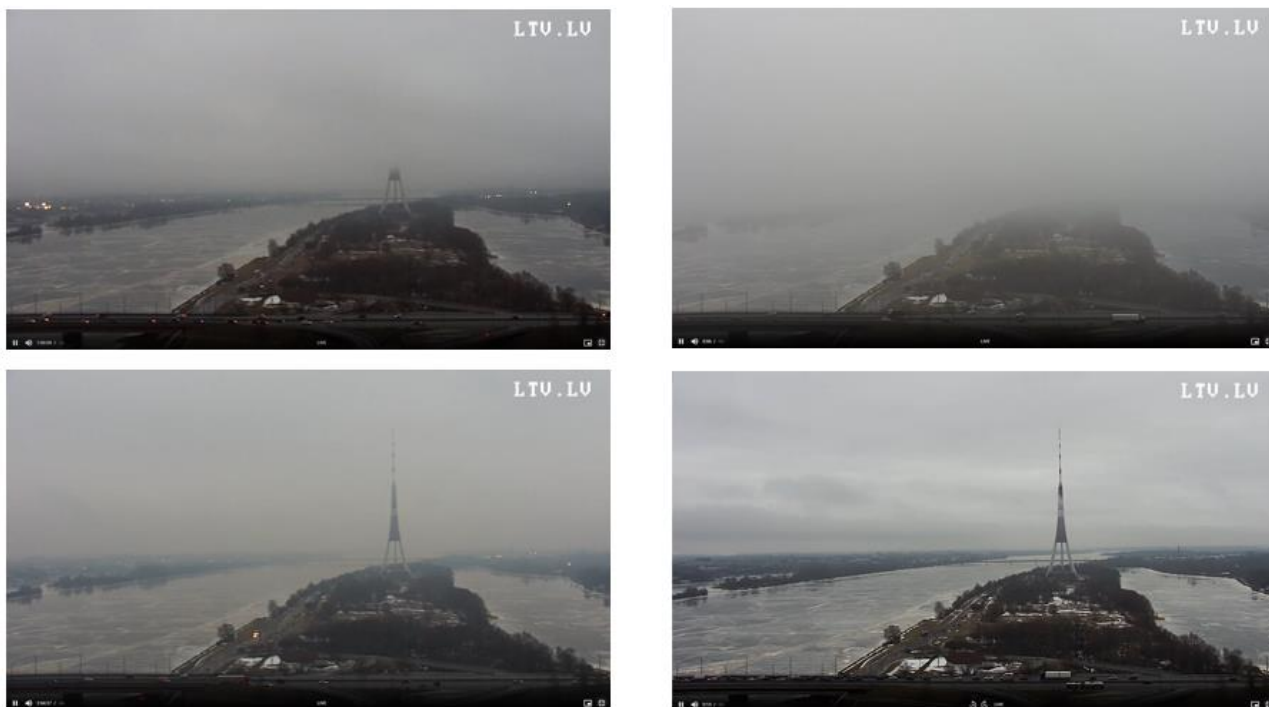
5. Ietekme uz ainavu un kultūrvēsturiskajām vērtībām

VES būvniecība ilgst aptuveni gadu, tāpēc jauno pievedceļu, VES montāžas laukumu un pašu vēja turbīnu uzstādīšana saistīta ar būvniecības procesu un ietekme ir īslaicīga. Piemēram, tā kā vēja turbīnas paredzēts būvēt lauksaimniecības zemēs, tad turbīnu būvniecības periodā montāžas laukuma platība ir līdz 2 ha, taču pēc VES uzstādīšanas, daļu no šīs zemes var atkārtoti izmantot lauksaimniecībā un platība, kas "zaudēta" lauksaimniecībai ir aptuveni 1 ha katrai turbīnai.

Uzbūvējot vēja parku, ierastā ainava tiek mainīta vismaz uz 25 – 35 gadiem un ja attīstītājs pieņem lēmumu turpināt elektroenerģijas ražošanu turpināt (izmantojot *Repowering*⁴⁶), tad vēl ilgāk.

Atzinumā vērtēta iespējamās ietekmes un sagaidāmās izmaiņas nacionālā, reģionālā un lokālā līmenī. Piemēram, redzamības modelēšanā lielākā uzmanība pievērsta jutīgām ainavām, par pamatu izmantoti dažādi plānošanas dokumenti un Latvijas ainavu atlants.

Teorētiskā 3D redzamība jāvērtē kritiski, jo vēja elektrostaciju redzamība un iespējamās izmaiņas uz ainavu ir atkarīgas no vēja turbīnu skaita un to izmēra. Tāpat ļoti būtiski uzsvērt, ka objekta redzamību ļoti ietekmē vēja turbīnu novietojums attiecībā pret vērotāju (vai priekšā ir ēkas, apaugums vai reljefs, kas aizšķērso redzamību), tāpat arī attālums no vēja turbīnām un laika apstākļi. Kā piemēru var minēt Rīgas TV torni - tā augstums ir 368 metri un tas ir nenoliedzama vertikāla dominante ainavā, taču tas nav redzams no visām vietām Rīgā, jo priekšā ir dažādi šķēršļi un tā redzamību ietekmē arī laikapstākļi (18. attēls).



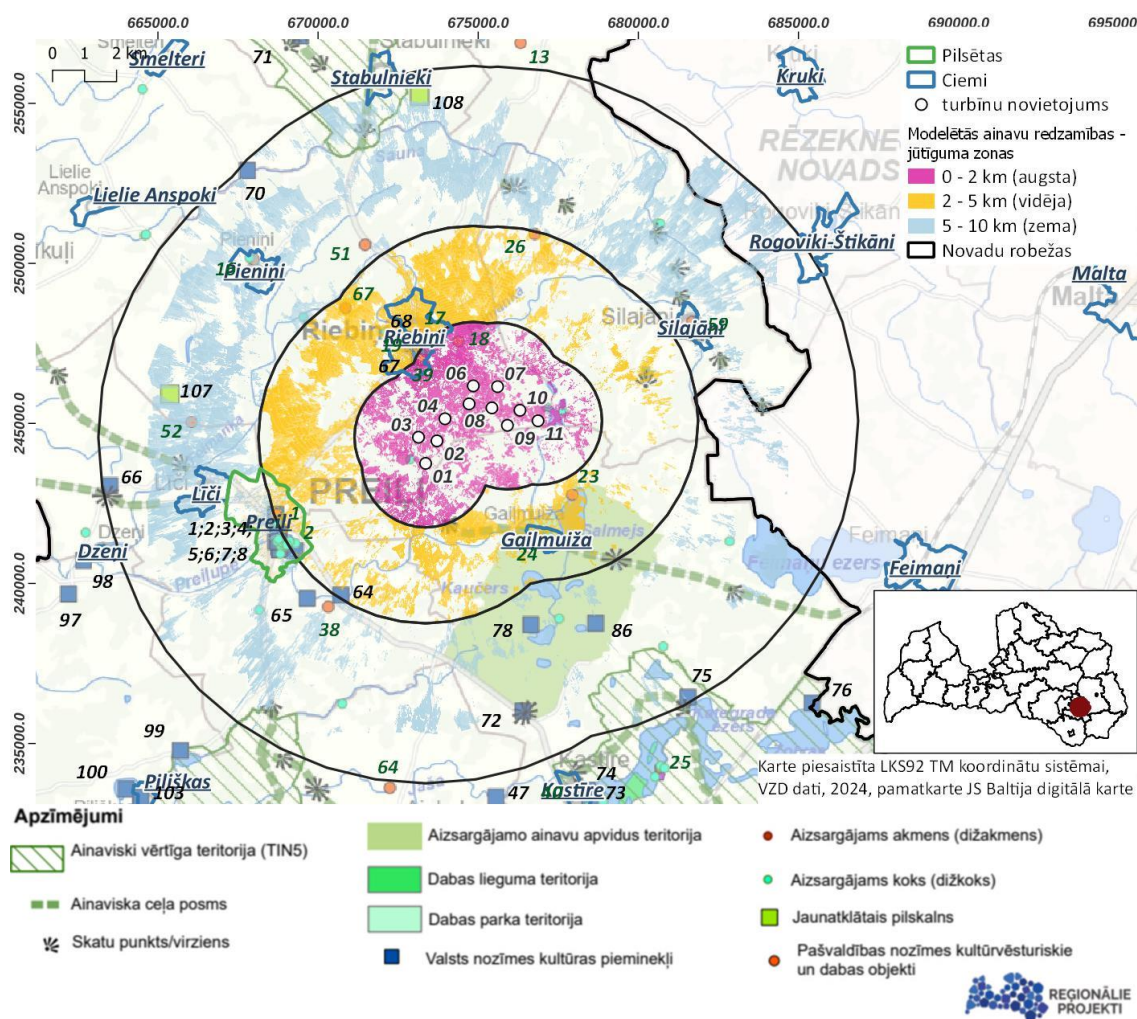
18. attēls. Rīgas TV tornis dažādās redzamības apstākļos (LSM tiešraides kameras, 2024. gada februāris)⁴⁷

VES "Riebiņi" paredzēts būvēt Kaučera - Aizkalnes - Ārdavas pauguraines agrārajā mozaīkainavā. Paugurainēs vēja parka vizuālo izmaiņu ietekme ir mazāka nekā zemienēs, jo VES konstrukcijas labāk iekļaujas dabīgajā ainavā un to redzamība var būt ievērojami mazāka no vairākiem skatu punktiem tieši izteiktā reljefa dēļ.

⁴⁶ **Repowering wind farms.** Pieejams: https://www.statkraft.com/newsroom/explained/Repowering-for-wind-farms_17-more-power-from-existing-turbines/

⁴⁷ **LSM tiešraides kameras.** Pieejams: <https://www.lsm.lv/tiesraides-kameras/>

Ainavai nozīmīgākajās vietās (kultūras mantojuma, tūrisma un dabas objektos, skatu vietās, apdzīvotajās vietās) veikta fotofiksācija un to novērtējums no ainavas skatu punkta. Ietekme vērtēta kategorijās **Nav**, **Zema**, **Vidēja**, **Augsta** un **Ļoti augsta**^{48 49}(sk. 1. tabulā). Papildus, balstoties uz modelēto 3D redzamības modeli un 2022. gadā izstrādātajām *Vadlīnijām ietekmes uz vidi sākotnējā izvērtējuma veikšanai vēja elektrostaciju būvniecības radīto ietekmju uz vidi izvērtēšanai* izdalītas redzamības zonas, īpašu nozīmi pievēršot valsts, reģionālajiem un pašvaldības nozīmes kultūrvēstures objektiem (19.attēls). Tā kā pašlaik norit Preiļu novada teritorijas plānojuma izstrāde, tad ainavu un kultūrvēstures speciālisti atlasījuši ne tikai valsts un pašvaldības nozīmes kultūrvēsturiskās vērtības, bet noteikti arī ainaviskie ceļi un skati, kas iekļauti šajā ainavu novērtējumā. Tāpat veikta vairākkārtēja teritorijas apsekošana, lai identificētu iespējami jaunus nozīmīgus ainaviskos skatus.

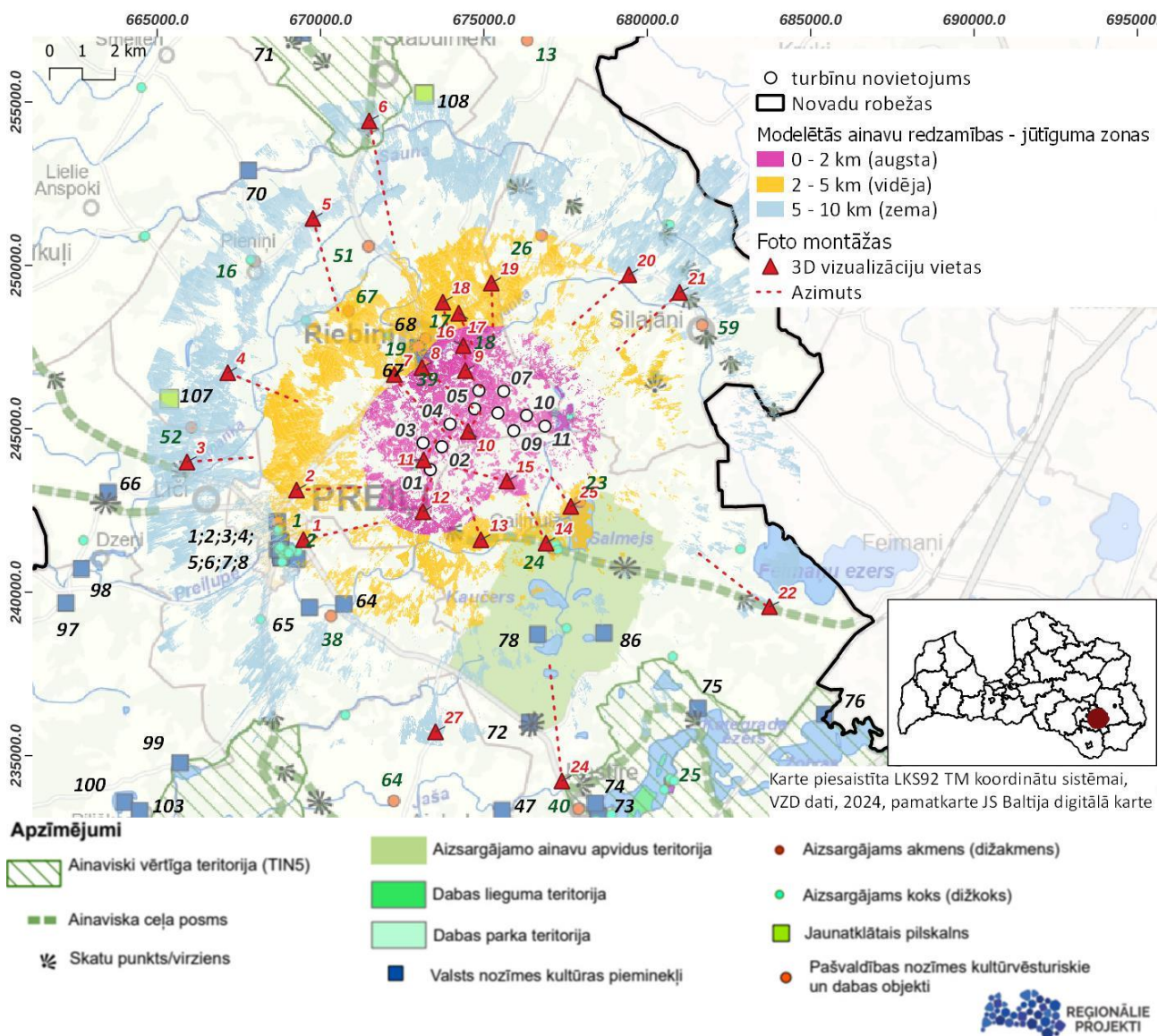


19. attēls. Teorētiskais VES 3D redzamības – jūtīguma modeļa zonējums (valsts nozīmes, reģionālie un pašvaldības nozīmes kultūras un dabas pieminekļi un ainaviskie ceļi) Autores dati un Preiļu novada ainavu novērtējums – izstrādāts teritorijas plānojuma ietvaros, 2024. Kartes pamatne modificēta SIA "Reģionālie projekti" kartē, 2024)⁵⁰

⁴⁸ *Vadlīnijas ietekmes uz vidi sākotnējā izvērtējuma veikšanai vēja elektrostaciju būvniecības radīto ietekmju uz vidi izvērtēšanai*. Pieejams: <https://www.vvd.gov.lv/lv/media/9969/download?attachment>

⁴⁹ *Siting and Designing Wind Farms in the Landscape. Guidance, version 3a*. Pieejams: <https://www.nature.scot/doc/siting-and-designing-wind-farms-landscape-version-3a>

⁵⁰ *Preiļu novada teritorijas plānojums (sabiedriskās apspriešanas versija 1.0), 2024. gada decembris*. Pieejams: https://geolatvija.lv/geo/tapis#document_26226



20. attēls. Teorētiskais VES 3D redzamības – jūtīguma modeļa zonējums (valsts nozīmes, reģionālie un pašvaldības nozīmes kultūras un dabas pieminekļi un ainaviskie ceļi) un 3D fotomontāžu vietas (Autores dati un Preiļu novada ainavu novērtējums – izstrādāts teritorijas plānojuma ietvaros, 2024. Kartes pamatne modificēta SIA "Reģionālie projekti" karte, 2024)⁵¹

Augsta vēja turbīnu redzamības zona

Augsta vēja turbīnu redzamības zona ir aptuveni 2 km attālumā no paredzētās darbības teritorijas. Šajā zonā atrodas aptuveni 25 viensētas, divi pašvaldības nozīmes kultūrvēsturiskie objekti – Skangeļu vecticībnieku lūgšanu nams- (21. un 22. attēls) un Riebiņu muižas parks (23. attēls no Riebiņu muižas un 24. attēls no Riebiņu ciema), kā arī viens reģiona nozīmes kultūras piemineklis – Riebiņu muižas kungu māja.

⁵¹ Preiļu novada teritorijas plānojums (sabiedriskās apspriešanas versija 1.0), 2024. gada decembris. Pieejams: https://geolatvija.lv/geo/tapis#document_26226



21. attēls. Skangeļu vecticībnieku lūgšanu nams (2024. gada septembris)



22. attēls. Skangeļu vecticībnieku lūgšanu nams – skats no vietējās nozīmes ceļa V764 (Petrovski–Skangeļi) (3D vizualizācijas punkts nr. 16, attēls 2024. gada septembris). Priekšplānā viensēta Skangeļi un elektrolīnijas gaisvadi. Tiešā redzamība no lūgšanu nama apauguma un priekšā esošās viensētas dēļ nav paredzama, taču vēja turbīnas būs ļoti redzamas no ceļa.



23. attēls. Riebiņu muiža ar parku (3D vizualizācijas punkts nr. 16, attēls 2024. gada septembris). No Riebiņu muižas un parka vēja turbīnas nebūs saskatāmas apauguma dēļ.



24. attēls. Riebiņi – skats no Skolas ielas (3D vizualizācijas punkts nr. 8, attēls 2024. gada septembris). Atklāta ainava uz vēja parku ir no Skolas ielas Riebiņos, kur paveras skats uz divām vēja turbīnām. Tā kā šajā ainavā jau pašreiz ir redzamas elektrolīnijas un to stabi, tad vēja turbīnas nav izteiktas dominantes šajā ainavā. Vēja parks nemainīs šīs ainavas raksturu un galveno izmantošanas veidu.



25. attēls. Vietējās nozīmes autoceļa V742 (Preiļi-Gaiļmuiža-Feimaņi) un V764 (Petrovski–Skangeļi) krustojums (3D vizualizācijas punkts nr. 12, attēls 2024. gada septembris)



26. attēls. Apdzīvota vieta Pīzāni (3D vizualizācijas punkts nr. 15, attēls 2024. gada septembris).



27. attēls. Vietējās nozīmes autoceļš V764 (Petrovski–Skangeļi) (500 metrus uz austrumiem no Riebiņu zirgu staļļa) (3D vizualizācijas punkts nr. 9, attēls 2024. gada septembris)



28. attēls. Vietējās nozīmes autoceļš V764 (Petrovski–Skangeļi) (augšējā daļā skats uz Pūpgoras kalnu, bet apakšējā – uz Noviniem) (3D vizualizācijas punkts nr. 10, attēls 2024. gada septembris)



29. attēls. Vietējās nozīmes autoceļš V764 (Petrovski–Skangeļi) (pie Osūniešiem) (3D vizualizācijas punkts nr. 11, attēls 2024. gada septembris)

Vidēja vēja turbīnu redzamības zona

Vidējas redzamības zonā atrodas *deviņi valsts nozīmes kultūras pieminekļi* (Cilnis "Svētais vakarēdiens"; Preiļu muižas apbūve; Pils; Kapela; Stallis; Vārti; Vārti un Vārtsarga namiņš un Parks) *viens reģiona nozīmes kultūras piemineklis* (Anspoku pilskalns) un *septiņi pašvaldības nozīmes dabas un kultūrvēsturiskie objekti* (Sv. Nikolaja Riebiņu pareizticīgo baznīca; Riebiņu Sv. Pētera un Pāvila Romas katoļu baznīca; Tišinas vecticībnieku lūgšanas nams; Gailīšu muižas kungu ēka; Stepanpoles krucifikss; Preiļu Jaunavas Marijas debesīs uzņemšanas Romas katoļu baznīca; Igora Pliča senlietu kolekcija un fotogrāfijas muzejs). Vidējas redzamības zonā atrodas arī aizsargājamais ainavu apvidus "Kaučers".

Balstoties uz 3D redzamības modeļa un lauka apsekojuma datiem – nav konstatēta būtiska negatīva ietekme uz valsts nozīmes kultūras pieminekļiem vidējās redzamības zonā.

Tieša redzamība nav arī no pašvaldības nozīmes kultūrvēsturiskajiem objektiem, taču vidējās redzamības zonā ietilpst vietējās nozīmes autoceļš V742 (*Preiļi-Gaiļmuiža-Feimaņi*), kas posmā no Gaiļmuižas līdz Feimaņu ezeram ir ainaviskais ceļš, tāpēc tas tika apsekots un 3D vizualizācijas izgatavotas no diviem dažādiem skatu punktiem un viena zemas redzamības zonā. Tieša redzamība sagaidāma pie Caiciem, taču, atilstoši Preiļu novada ainavu izvērtējumam galvenais ainaviskais skatu virziens vērsts uz Kaučera ezeru (austrumu virzienā no 3D vizualizācijas punkta), bet vēja parks no šī skatu punkta novietots ziemeļu virzienā, tāpēc nav konstatēta būtiska negatīva ietekme uz šo skatu punktu) (30. attēls). Kā nozīmīga pašvaldības nozīmes ainava atzīmēta arī Gaiļmuiža, tomēr apbūves un apauguma dēļ vēja turbīnas būs redzamas tikai no atsevišķiem skatu punktiem Gaiļmuižā (31. attēls). Zemas redzamības zonā pie Feimaņu ezera konstatēta nebūtiska turbīnu spārnu redzamības iespējamība (32. attēls).



30. attēls. Vietējās nozīmes autoceļš V742 (Preiļi-Gaiļmuiža-Feimaņi) (pie Caļciem) (3D vizualizācijas punkts nr. 13, attēls 2024. gada septembris)



31. attēls. Vietējās nozīmes autoceļš V742 (Preiļi-Gaiļmuiža-Feimaņi) (pie Gaiļmuižas) (3D vizualizācijas punkts nr. 14, attēls 2024. gada septembris)



32. attēls. Vietējās nozīmes autoceļš V742 (Preiļi-Gaiļmuiža-Feimaņi) (pie Feimaņu ezera – Apdzīvota vieta Makuški) (3D vizualizācijas punkts nr. 22, attēls 2024. gada septembris)

Daļēji vidējās redzamības zonā ietilpst arī Preiļu pilsēta. Tā kā pilsētā redzamību ļoti ietekmē apbūve, tad kā reprezentatīvie skatu punkti izvēlēts vietējās nozīmes autoceļa V742 krustojums ar Kalnu un Aglonas ielām (33.attēls). No šī skatupunkta iespējama vismaz septiņu vēja turbīnu augšējās daļas (spārnu un torņa augšdaļas) redzamība, taču turbīnas nevar vērtēt kā izteiktu vertikālo dominanti no šī skatu punkta, jo skatu punkta priekšplānā dominē vidējā sprieguma elektrolīniju balsti.



33. attēls. Vietējās nozīmes autoceļš V742 (Preiļi-Gaiļmuiža-Feimaņi) krustojums ar Kalnu un Aglonas ielām (3D vizualizācijas punkts nr. 1, attēls 2024. gada septembris)

Kā otrs reprezentatīvais punkts pie Preiļu pilsētas izvēlēts punkts uz autoceļa P58 pie Sprindžiem (34.attēls). No šī skatu punkta pavērsies skats uz vismaz astoņām vēja turbīnām.



34. attēls. Reģionālas nozīmes autoceļš P58 (Viļāni – Preiļi – Špoģi) (pie apdzīvotas vietas Sprindži) (3D vizualizācijas punkts nr. 2, attēls 2024. gada septembris)

Viens no nozīmīgākajiem objektiem Paredzētās darbības izpētes teritorijā ir aizsargājamais ainavu apvidus Kaučers, kas atrodas aptuveni 2,2 km attālumā no tuvākās vēja turbīnas. Teorētiskajā redzamības modelī vislielākā iespējamā ietekme konstatēta uz Salmeja ezeru (35.attēls), atzinuma ietvaros veikta 3D modelēšana no Salmeja skatu torņa. Konstatēta visu 11 turbīnu redzamība no torņa, taču galvenais skatu virziens šajā teritorijā vērsts uz Salmeja ezeru – kur turbīnu redzamība nav. Tā kā šajā objektā ir potenciāls tūrisma attīstībai, kā piemēram, naktsmītnes izveidi, laivu vai supu noma, tad šajā objektā, saskaņojot ar teritorijas apsaimniekotājiem būtu lietderīgi izvietot informatīvo materiālu arī par vēja enerģiju. Salmeja ezera galvenās ainavas vērtības jeb enkurobjekti ir izteiktā ezerdobe un skatu tornis. Izteiktās ezerdobes aizsargājamā ainavu apvidus Kaučers teritorijā nodrošina, ka vizuāli augstvērtīgākie skati ir tieši tuvie skati uz krasta zonu nevis tālāka zona, kurā paredzēts būvēt vēja parku.



35. attēls. Atpūtas vieta pie Salmeja ezera, Salmeja skatu tornis un Tišinas vecticībnieku lūgšanu nams (attēls 2024. gada septembris)

Zema vēja turbīnu redzamības zona

Zemas redzamības zonā atrodas *astoņi valsts nozīmes kultūras pieminekļi* (Plivdu pilskalns; Ludvigovas Senkapi I (Bogomolkas kalns); Stupānu senkapi; Rumpu pilskalns; Šņepstu pilskalns ar apmetni; Vulānu pilskalns; Skuteļu senkapi un Moskvinas vecticībnieku kopienas lūgšanu nams) un *septiņi pašvaldības nozīmes dabas un kultūrvēsturiskie objekti* (Liels akmens; Piemiņas vieta ebrejiem Aizupiešos; 2.Pasaules karā kritušo karavīru brāļu kapi; Piemiņas akmens J.Ivanovam Babros; Pieniņu Jēzus Sirds katoļu baznīca; Geļenovas muižas parks un Sparānu krucifikss).



36. attēls. Vietējās nozīmes autoceļš V751 (Vecvārķava—Ančķini—Pieniņi-Kausa) (pie apdzīvotas vietas Sondori un Babri) (3D vizualizācijas punkts nr. 3, attēls 2024. gada septembris)



37. attēls. Vietējās nozīmes autoceļš V751 (Vecvārķava—Ančķini—Pieniņi-Kausa) (pie apdzīvotas vietas Runcavnieki) (3D vizualizācijas punkts nr. 4, attēls 2024. gada septembris)



38. attēls. Vietējās nozīmes autoceļš V751 (Vecvārķava—Ančkini—Pieniņi-Kausa) (pie apdzīvotas vietas Ezernieki) (3D vizualizācijas punkts nr. 5, attēls 2024. gada septembris)



39. attēls. Reģionālas nozīmes autoceļš P58 (Viļāni – Preiļi – Špoģi) (pie apdzīvotas vietas Patmalnieki) (3D vizualizācijas punkts nr. 6, attēls 2024. gada septembris)



40. attēls. Vietējās nozīmes autoceļš V577 (Puša—Krāce—Silajāņi—Riebiņi) (pie apdzīvotas vietas Antāni) (3D vizualizācijas punkts nr. 20, attēls 2024. gada septembris)



41. attēls. Vietējās nozīmes autoceļš V577 (Puša—Krāce—Silajāņi—Riebiņi) (pie apdzīvotas vietas Krievu Balbārži) (3D vizualizācijas punkts nr. 21, attēls 2024. gada septembris)



42. attēls. Salmeja skatu tornis (3D vizualizācijas punkts nr. 25, attēls 2024. gada decembris)

6. Kopsavilkums un rekomendācijas

Kopsavilkums:

- Pēc fiziogēogrāfiskā iedalījuma, Paredzētā darbība atrodas Latgales augstienē un atbilstoši Latvijas ainavu atlanta ainavu areāla iedalījumam *Latgales augstienes Kaučera - Aizkalnes - Ārdavas pauguraines agrārajā mozaīkainavā*. Balstoties uz ainavu atlanta datiem Paredzētā darbība atrodas Latgales augstienes Pauguraines agrārajā mozaīkveida ainavā, kas ir ar zemāku jutīgumu pret lielu ražošanas objektu izvietojumu, jo lielāka uztveres mēroga ainavas būs mazāk jutīgas pret enerģijas ieguves infrastruktūru. Ainavas raksturu šeit veido galvenokārt lauksaimniecības zeme. Ieteikumi ir nepielaut lielu ražošanas objektu izvietojumu ĪADT teritoriju tuvumā, tāpēc tuvākā VES ir 2,2 km attālumā no ainavu aizsargājamā apvidus Kaučers.
- Kopumā vēja parka "Riebiņi VES" un tuvākajā apkārtnē dominē lauksaimniecības ainavas - pauguraines agrārā mozaīkainava ar vizuāli atklātiem skatiem, kur pauguraines mijas ar mitrainēm. Paredzētās darbības teritorijā apdzīvojuma struktūru veido atsevišķas viensētas, kas ir raksturīgas tipiskai Latvijas lauku ainavai. Šādas ainavas nav atzītas par īpaši aizsargājamām reģionālā un nacionālā līmenī. Respektīvi, ainavas jutīgums Paredzētās darbības teritorijā tiek definēts kā zems līdz vidējs.
- Nozīmīgākās ūdenstece ir Feimankas upe, kas šajā posmā nav nozīmīga ūdenstūrisma vieta. Nozīmīgākās ūdenstilpes ir Palšas ezers, Mazais Ostrovas ezers, lielais Ostrovas ezers un Salmejs. Aptuveni 500 metru attālumā no turbīnas nr.11 atrodas Lielā Ostrovas ezera publiskā peldvieta – no pašas peldvietas tiešo redzamību uz VES parku aizsedz apaugums. Rekreatīvas slodze uz šo objektu šķietami ir neliela un atpūtnieku skats, izmantojot šo peldvietu nav vērsti vēja parka virzienā. Kaut gan Lielā Ostrovas ezera enkurobjekts ir ezera krasti, tomēr iespējama VES redzamība no ezera ziemeļaustrumu daļas, ja tajā pārvietojas ar laivu.
- Paredzētās darbības teritorijā neatrodas nacionālā, reģionālā vai lokālā līmenī noteiktas aizsargājamas ainavu teritorijas. Būvniecības un ekspluatācijas laikā netiek skarti valsts nozīmes kultūras pieminekļi un to aizsargjoslas, ne reģionālie un pašvaldības līmeņa kultūrvēstures un dabas objekti.
- Skatos no atsevišķiem kultūras pieminekļiem parādīsies vēja elektrostacijas (skatīt attēlus zemāk), bet tie skatos nedominēs. Tā kā šī ir lauksaimniecības teritorija, tad vēja parka izveide nemainīs šīs ainavas raksturu un galveno izmantošanas veidu.
- Viens no nozīmīgākajiem objektiem Paredzētās darbības izpētes teritorijā ir aizsargājamais ainavu apvidus Kaučers, kas atrodas aptuveni 2,2 km attālumā no tuvākās vēja turbīnas. Teorētiskajā redzamības modelī vislielākā iespējamā ietekme konstatēta uz Salmeja ezeru, tāpēc veiktas 3D fotomontāžas no šī objekta. Pēc konsultācijām ar Preiļu novada Tūrisma attīstības un informācijas centru noskaidrots, ka Salmeja tornī uzstādīta iekārta tūristu plūsmas uzskaitēi un 2024. gadā objektu apmeklējuši vismaz 485 cilvēki, taču tā kā ir bijušas tehniskas problēmas ar to, tāpēc precīzākai datu interpretācijai būtu nepieciešami vairāku gadu dati. Tāpat šajā teritorijā iespējama nākotnes attīstība – ierīkojot nakstmitnes vai ūdens tūrisma objektus (piemēram, laivu un supu noma). Salmeja ezera galvenās ainavas vērtības jeb enkurobjekti ir izteiktā ezerdobe un skatu tornis. Izteiktās ezerdobes aizsargājamā ainavu apvidus Kaučers teritorijā nodrošina, ka vizuāli augstvērtīgākie skati ir tieši tuvie skati uz krasta zonu nevis tālāka zona, kurā paredzēts būvēt vēja parku. Tomēr, tā kā no Salmeja skatu torņa varēs redzēt visas 11 VES "Riebiņi" turbīnas, tad autores ieskatā, attīstītājs, vienojoties ar pašvaldību, varētu šajā objektā izvietot informatīvus materiālus par enerģētiku un vēja parkiem.
- Atbilstoši publiski pieejamajai informācijai par pašreiz izpētes stadijā esošajām izpētēm vēja parku būvniecībai, Paredzētās darbības – VES "Riebiņi" 10 km attālumā nav nevienas ieceris vēja parku būvniecībai (tuvākā izpēte VES "Prikuļi" ir aptuveni 14 km attālumā no VES "Riebiņi") (vēja parka ietekmes uz vidi novērtējums ir sākotnējā stadijā, uz 2024. gada decembri nav zināms turbīnu skaits un novietojums), tad Autores ieskatā šajā atzinumā nav nepieciešama padziļināta ainavas,

kultūrvēstures un redzamības kumulatīvā novērtējuma analīze, jo nav sagaidāma kumulatīvā ietekme nacionālā, reģionālā vai vietējā mērogā, pat ja visi citi VES parki tiks uzbūvēti. Pēc Dabas aizsardzības pārvaldes vēstules – atzinums papildināts ar informāciju par VES parku iecerēm 35 km rādiusā ap VES "Riebiņi".

- 2024. gada rudenī sabiedriskajai apspriešanai nodots Preiļu novada teritorijas plānojums (redakcija 1.0) – tas pašreiz nav spēkā esošs, taču Paredzētā darbība nav pretrunā ar Preiļu novada izstrādāto ainavas novērtējumu un funkcionālo zonējumu. Preventīvi veiktas konsultācijas ar Preiļu pašvaldību, kas rekomendējusi atteikties no vairākām turbīnām tuvāk Riebiņu ciemam, lai nodrošinātu 1200 metru brīvu zonu no vēja turbīnām – tas pašreizējā Ainavu novērtējuma redakcijā, saskaņojot ar vēja parku attīstītāju, ņemts vērā un nodrošināts.
- Ievērojot Eiropas zaļā kursa un Latvijas enerģētiskās neatkarības mērķus, veicot ainavu novērtēšana reģionālā un vietējā mērogā, jāņem vērā, ka enerģētiskā neatkarība un drošība ir tikpat svarīga un ņemama vērā līdzvērtīgi tūrisma un vides aizsardzības jomām.
- Paredzētā darbība paredzēta lauksaimniecības ainavās un pamatā izmantoti tiks jau esošie ceļi, tāpēc nav paredzama būtiska ietekme uz ainavu būvniecības posmā. Pēc nodošanas ekspluatācijā daļa no montāžas laukuma atkal tiks izmantota lauksaimniecībai un kabeļlīnijas šajā teritorijā paredzēts ierakt zemē, tāpēc galvenās izmaiņas ainavā būs tieši VES ekspluatācijas fāzē un tieši no vēja turbīnām, kas parādīsies kā jaunas vertikālas dominantes ainavā.

Ainavu atzinuma rekomendācijas:

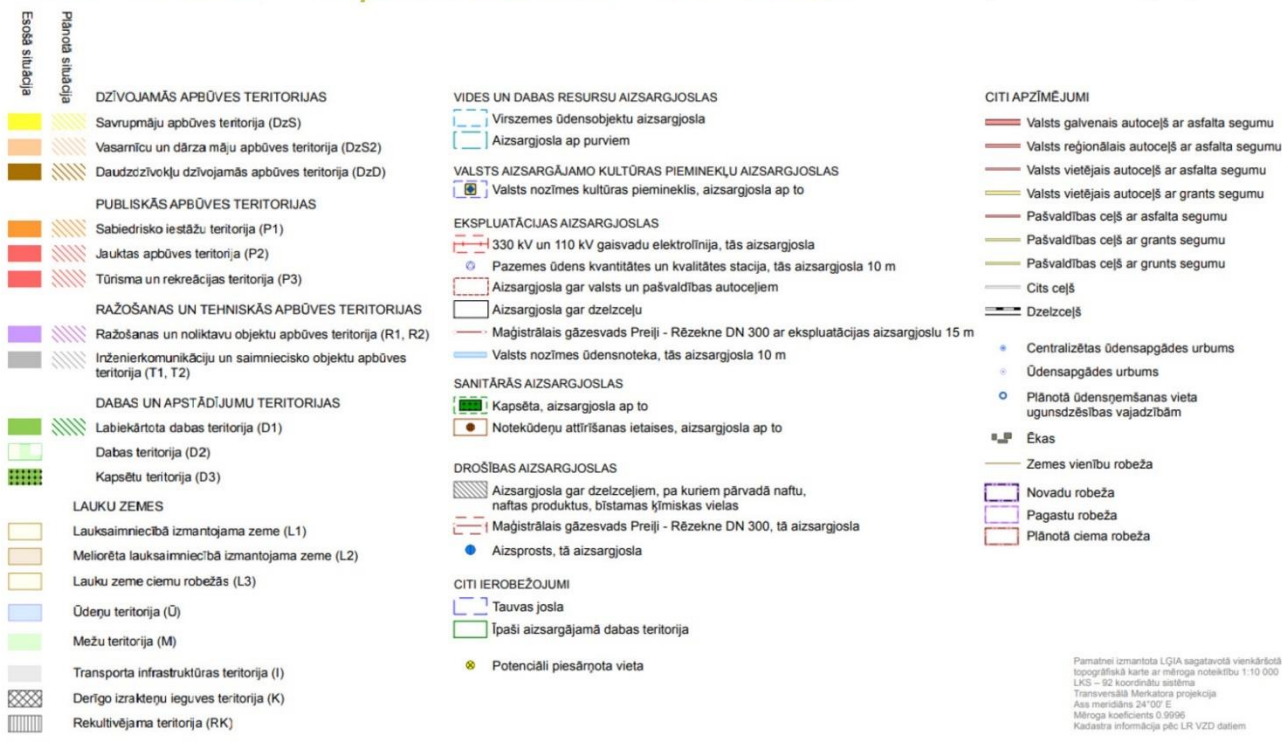
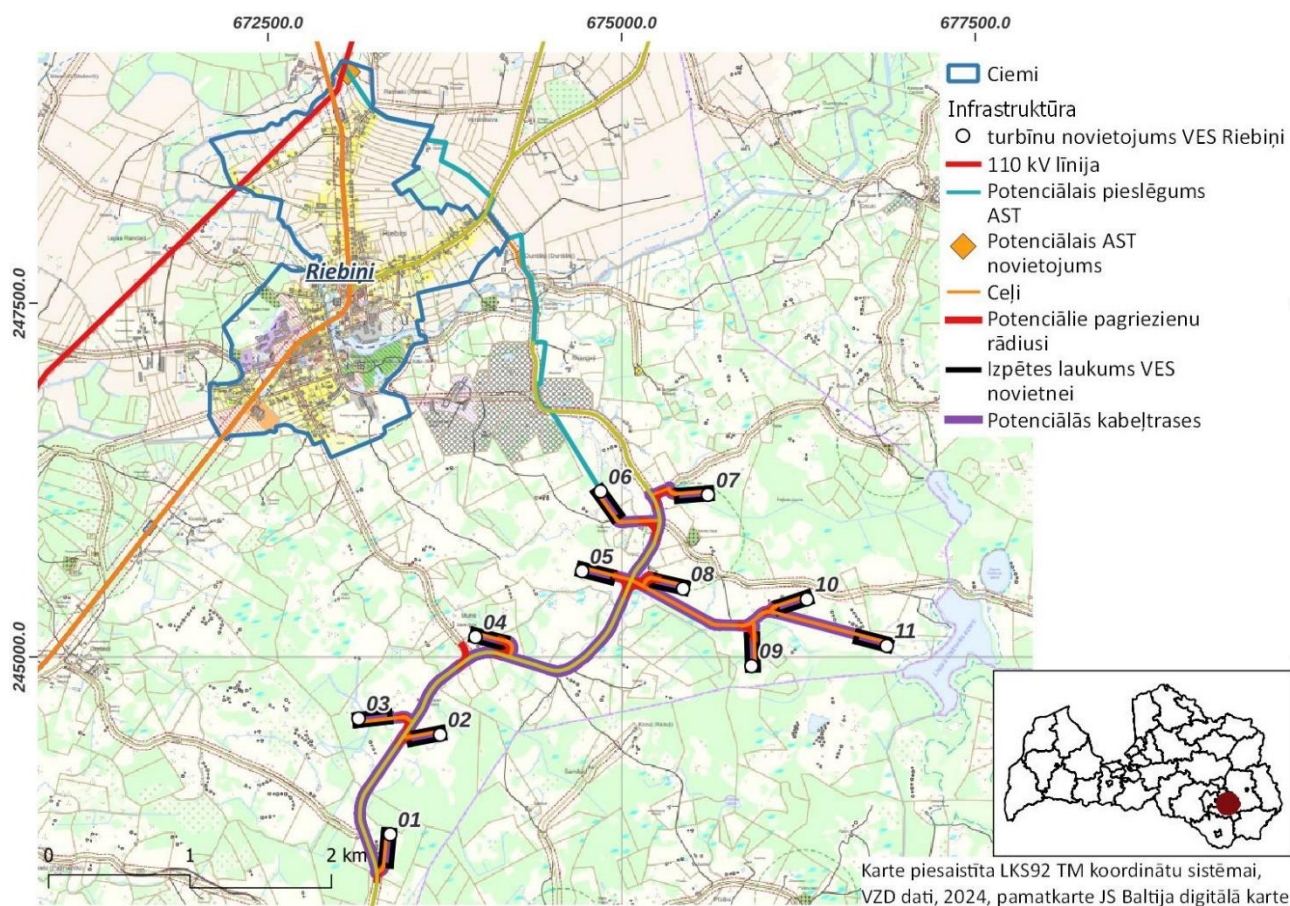
- VES būvniecības laikā nodrošināt, ka tiek saglabāts dižkoks pie autoceļa V764 (Ozols pie Osūniešiem. LKS-92 koordinātes: x 673187; y 243775);
- Lai vēja turbīnas vienmērīgāk iekļautos ainavā, rekomendēts visas turbīnas un to lāpstiņas uzstādīt vienā krāsā, ja vien nav nepieciešams citādāk aviācijas drošības nosacījumu dēļ;
- Iespēju robežās projektēšanas laikā turbīnas nenovietot tuvāk par 1200 metriem no Gaiļmuižas un Riebiņu ciema;
- **No ainavu novērtējuma rezultātiem ir iespējams būvēt visas 11 šajā atzinumā vērtētās vēja turbīnas (izpētes posmā attīstītājs ir ņēmis vērā ieteikumus un atteicies no vairākām turbīnām un VES parka apjoms no 38 turbīnām samazināts līdz 11, kas vērtējams pozitīvi no ietekmes uz ainavu viedokļa),** taču, ja attīstītājam ir nepieciešamība atteikties no kādas vēja turbīnas, tad no ainavu viedokļa kā pirmās tiek rekomendētas turbīnas nr.11 un nr.09;
- Piekļūšanu VES nodrošināt pa esošiem ceļiem. Jaunus pievedceļus veidot tikai vietās, kur tas ir vajadzīgs un piekļūšanu nevar nodrošināt pa esošajiem ceļiem.;
- Dzīvojamo māju īpašnieki, kas atrodas VES parka tiešās ietekmes zonā var apsvērt iespēju vietējo kopienu maksājumu izmantot speciālu apstādījumu veidošanai, lai mazinātu VES parka vizuālo ietekmi, ja tā ir nevēlama.
- Tā kā valsts vai pašvaldības aizsargātie kultūras pieminekļi un senlietu atradumi neatrodas tiešā paredzētās darbības teritorijā, tad nav konstatēti apstākļi pašreizējam turbīnu un infrastruktūras izmaiņām.
- Tā kā ietekmes uz vidi novērtējums tiek veikts pēc iespējas agrīnā projekta fāzē, tad projektēšanās fāzē iestrādātais vēja parka galīgais izvietojuma projekts jāsaskaņo arī ar NKMP.
- Tāpat, izstrādājot vēja turbīnu detaļu piegādes maršrutus jāņem vērā informācija par citiem valsts un vietējās nozīmes kultūrvēstures objektiem un piegādes maršruti jāplāno iespējami neskarot šādus objektus, taču, ja tie tiek skarti vai tiek skartas to aizsargjoslas, tas jāsaskaņo ar NKMP un jāveic visi ietekmi mazinošie pasākumi.
- Ja būvdarbu laikā tiek atklāti arheoloģiskus vai citus objektus ar kultūrvēsturisku vērtību, par to nekavējoties jāziņo Nacionālajai kultūras mantojuma pārvaldei un turpmākie darbi jāpārtrauc un

turpmākās darbības jāsaskaņo ar NKMP un nepieciešamības gadījumā arī ar citām kompetentajām iestādēm (jārīkojas saskaņā ar likumu "Par kultūras pieminekļu aizsardzību").

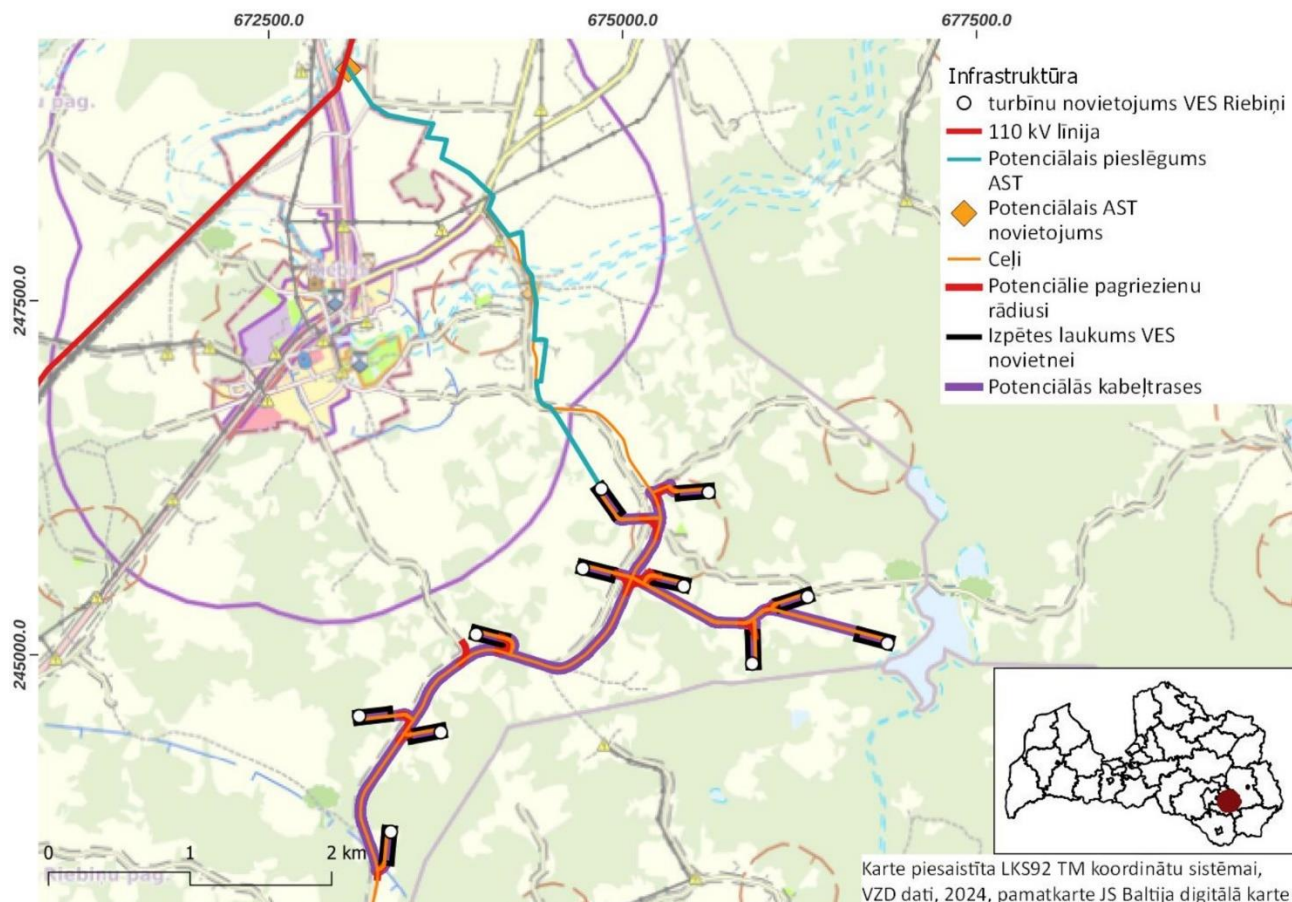
- Tā kā no Salmeja skatu torņa varēs redzēt visas 11 VES "Riebiņi" turbīnas, tad autores ieskatā, attīstītājs, vienojoties ar pašvaldību, varētu šajā objektā izvietot informatīvus materiālus par enerģētiku un vēja parkiem.

Pielikumi

Pielikums nr. 1 teritorijas plānotā (atļautā) izmantošana. Riebiņu novada teritorijas plānojums 2012. – 2024. gadam. Pieejams: <https://www.preili.lv/lv/media/742/download?attachment>

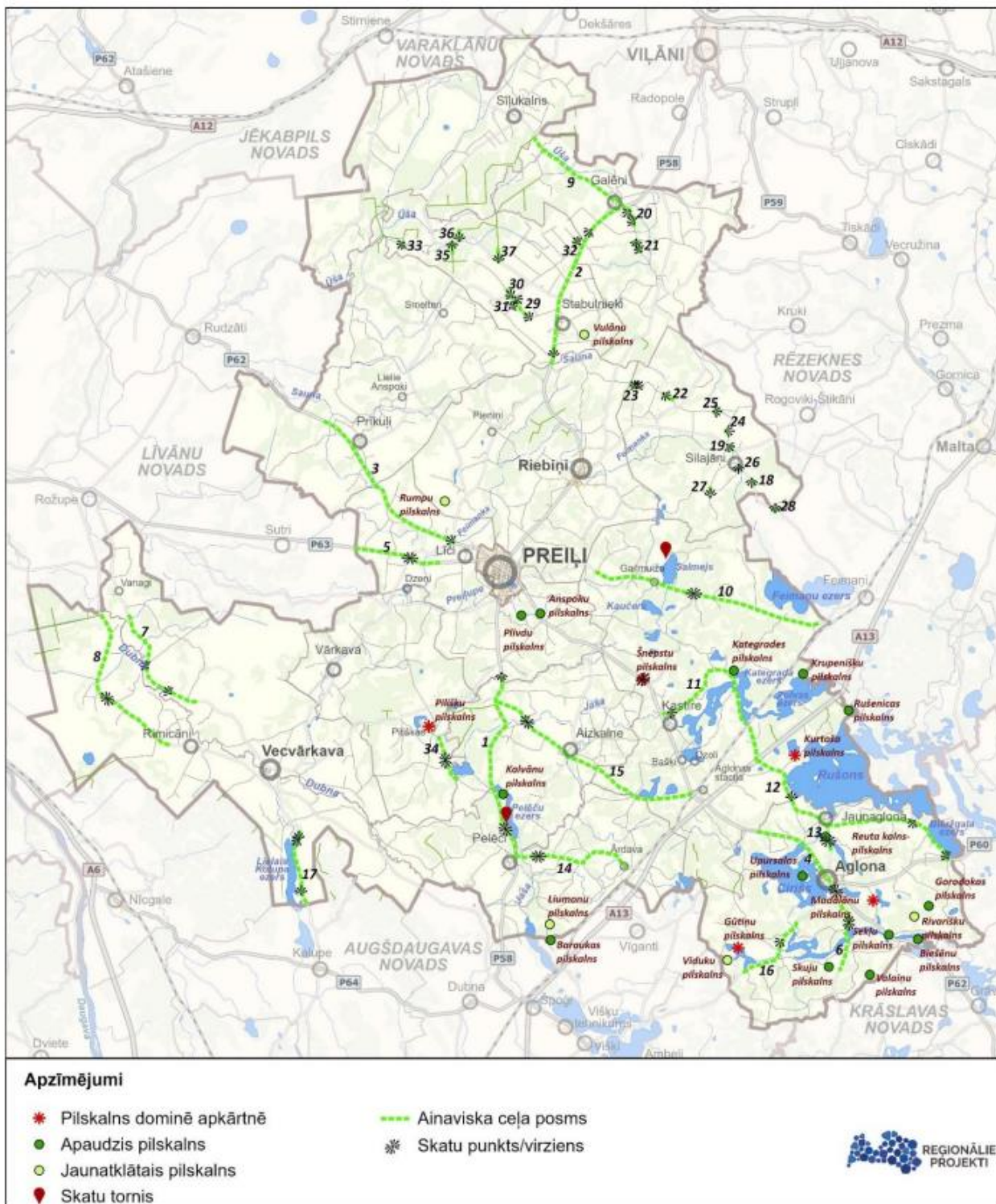


Pielikums nr. 2 **Riebiņu pagasta funkcionālā zonējuma karte. Preiļu novada teritorijas plānojums (pašreiz tiek izstrādāts) (sabiedriskās apspriešanas versija 1.0), 2024. gada decembris.** Pieejams: https://geolatvija.lv/geo/tapis#document_26226

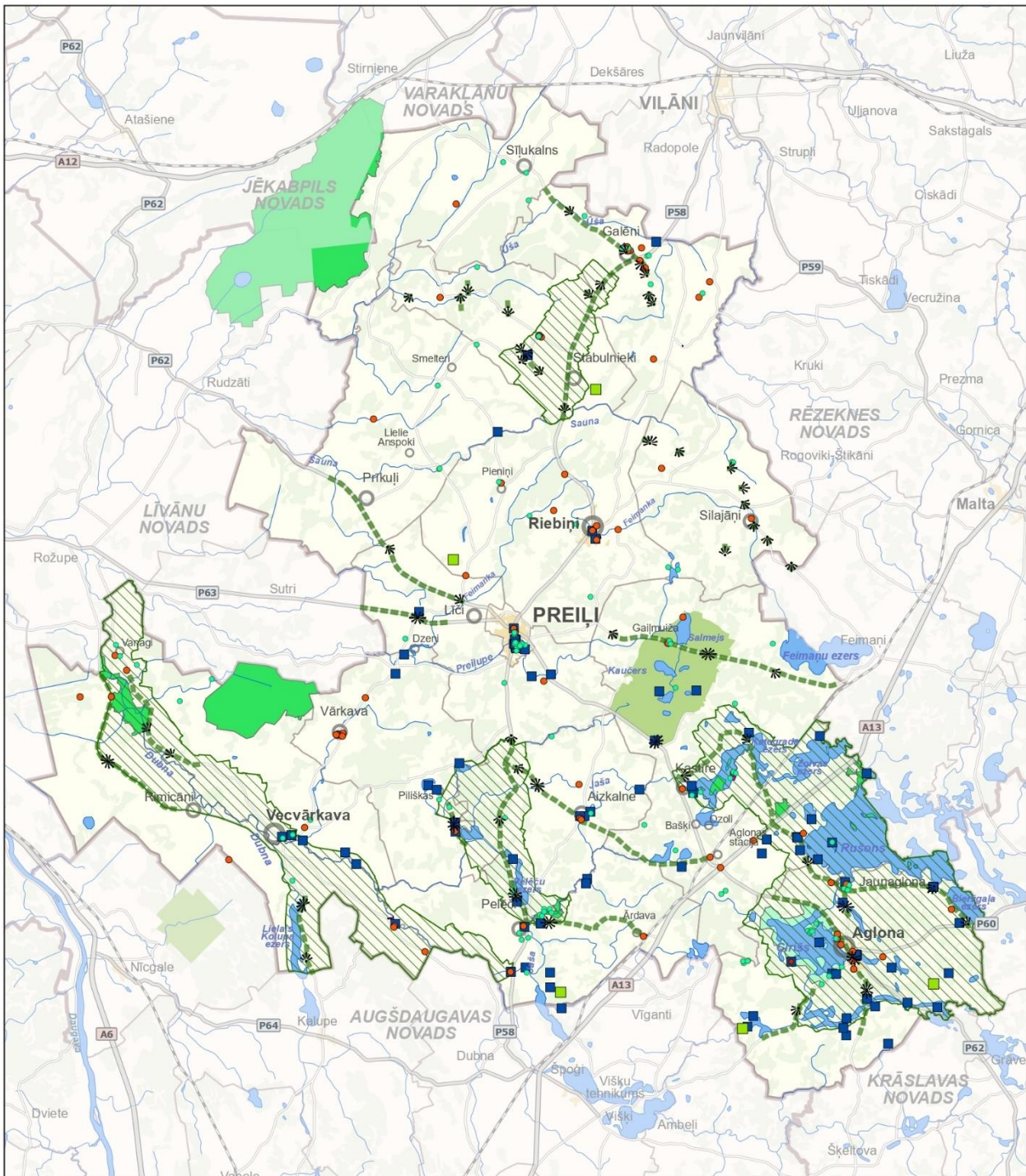


FUNKCIONĀLAIS ZONĒJUMS	APGRŪTINĀTAS TERITORIJAS (AIZSARGJOSLAS)	TERITORIJAS AR PĀŠĪEM NOTEIKUMIEM (TIN)	GEODĒZISKĀ TĪKLA PUNKTI	TRANSPORTA INFRASTRUKTŪRA
SAVRUPMAJU APBŪVES TERITORĪJA (DZS)	STINGRA REŽĪMA VIDĒS UN DABAS RESURSU AIZSARGJOSLAS TERITORĪJA AP ŪDENS NĒMŠANAS VIETĀM	TERITORĪJA, KURĀ IERĪKO CENTRALIZĒTAS ŪDENSAPGADES UN KANALIZĀCIJAS SISTĒMAS (TIN1)	VALSTS GEODĒZISKĀ TĪKLA PUNKTI	VALSTS REĢIONĀLAIS AUTOCEĻS
MAZSTĀVU DZĪVOJAMĀS APBŪVES TERITORĪJA (DZM)	BAKTERIOLĒGISKĀS AIZSARGJOSLAS TERITORĪJA AP ŪDENS NĒMŠANAS VIETĀM	TERITORĪJA, KURĀ BŪVNIECĪBU SASKANO AR VSIA LATVIJAS VALSTS CEĻI (TIN11)	RISKA OBJEKTI	VALSTS VIETĒJAIS AUTOCEĻS
DALDZSTĀVU DZĪVOJAMĀS APBŪVES TERITORĪJA (DZD)	ĶĪMISKĀS AIZSARGJOSLAS TERITORĪJA AP ŪDENS NĒMŠANAS VIETĀM	TERITORĪJA, KURĀ ADĒLĒGTA VEĀJA ELEKTROSTACĪJU, KURU JAU DAUDZĀ LĒLĀKA PĀR 20 KW, BŪVNIECĪBA (TIN12)	NOTEKŪDEŅU ATTĪRĪŠANAS IETĀBE	PĀŠVALDĪBAS CEĻS
PUBLISKĀS APBŪVES TERITORĪJA (P)	VIDES UN DABAS RESURSU AIZSARGJOSLAS TERITORĪJA AP ŪDENS NĒMŠANAS VIETĀM	VIETĒJAS NOZĪMES KULTŪRVĒSTURISKĀS TERITORIJAS (TIN)	POTENCIĀLU PIESĀRŅOTA VIETA	IEĻA CEĻS (PILSĒTĀCIEMĀ)
PUBLISKĀS APBŪVES TERITORĪJA AR TRANSPORTA APKOPES SEVIŠĪBAS OBJEKTIEM (P1)	SANITĀRĀS AIZSARGJOSLAS AP ATRĪTĪJUMU UN NOTEKŪDEŅU PĀRSTRĀDES UN UZGLABĀŠANAS VIETĀM	ANĀKSIKI VĒRTĪGĀ TERITORĪJA (TIN5)	INŽINIERBŪVJU PUNKTVEIDA OBJEKTI	KOMERŠANTĀ CEĻS
PUBLISKĀS APBŪVES TERITORĪJA AR RELIĢISKU KULTŪRVĒSTURISKU VĒRTĪBU (P2)	SANITĀRĀS AIZSARGJOSLAS TERITORĪJA AP KĀPŠĒTU RAKSTURU (TIN)	APGRŪTINĀTAS TERITORIJAS (ZONAS)	PĀZĒMES ŪDENS NĒMŠANAS VIETA	CITS CEĻS
PUBLISKĀS APBŪVES TERITORĪJA AR KULTŪRVĒSTURISKU VĒRTĪBU (P3)	DROŠĪBAS AIZSARGJOSLAS TERITORĪJA AP GĀZES PĀRVADES INFRASTRUKTŪRAS OBJEKTIEM	VALSTS AIZSARGJAMĀ KULTŪRAS PIEMĒKĻA TERITORĪJA	GĀZES APGADES TĪKLU INFRASTRUKTŪRAS OBJEKTS	PUBLISKĀ PIKĻUVE PIE EZERA VAI LPES
JAUKTAS CENTRĀ APBŪVES TERITORĪJA AR VĒSTURISKU RAKSTURU (P4)	EKSPĻUĀCIJAS AIZSARGJOSLAS TERITORĪJA AP GĀZĒSVADĪMĒ, GĀZPĀGĀDES IĒKĀRTĀM UN BŪVĒM, GĀZES KOLĪTĪVĀM UN KĀSTĪVĒM	INFRASTRUKTŪRA, KAS PĀRĒDZĒTA SABIEDRĪBAS PRIEKŠLĪDZI PUBLISKĀS TERITORIJAS	ELEKTROSKO TĪKLU TRANSFORMATORU APKĀPŠTĀCIJA	CITI APZĪMĒJUMI
ROPNIECĪGĀS APBŪVES TERITORĪJA (R)	ELEKTRIŠKĀJIEM TĪKLIEM	AIZSARGJAMĀS DABAS TERITORIJAS	ELEKTROSKO TĪKLU SADESĻE IĒKĀRTA	PLĀNOJUMA (NOVADA) ROBEŽA
TEHNISKĀS APBŪVES TERITORĪJA (TA)	EKSPĻUĀCIJAS AIZSARGJOSLAS TERITORĪJA GAR IEĻU VAI CEĻU - SĀRKAISĀ LĪNIJĀ	DABAS PIEMĒKĻA TERITORĪJA	INŽINIERBŪVJU LĪNĪVEIDA OBJEKTI	PAGASTA ROBEŽA
TRANSPORTA INFRASTRUKTŪRAS TERITORĪJA (TR)	EKSPĻUĀCIJAS AIZSARGJOSLAS TERITORĪJA GAR AUTOCEĻIEM	MIKROĻĒGUMA TERITORĪJA	110 KV ELEKTROLĪNIJA	PILSĒTAS ROBEŽA
DABAS UN APSTĀDĪJUMU TERITORĪJA (DA)	VRISZĒMES ŪDENSOBJEKTU VIDĒS UN DABAS RESURSU AIZSARGJOSLAS TERITORĪJA	MIKROĻĒGUMA BUFERZONAS TERITORĪJA	20 KV ELEKTROLĪNIJA	CIEMA ROBEŽA
DABAS UN APSTĀDĪJUMU TERITORĪJA KĀPŠĒTĀM (DA1)		KULTŪRVĒSTURISKE UN DABAS OBJEKTI	MAĢISTRĀLAIS (PĀRVADES) GĀZĒSVADS	ZEMES VIENĪBAS (KADAŠTRA) ROBEŽA
DABAS UN APSTĀDĪJUMU TERITORĪJA AR KULTŪRVĒSTURISKU VĒRTĪBU (DA2)		VALSTS AIZSARGJAMĀS KULTŪRAS PIEMĒKĻUS	ZEMĀ UN VIDĒJĀ SPĒDIENA GĀZĒSVADS	ĒKA BŪVE
DABAS UN APSTĀDĪJUMU TERITORĪJA MAZDARZĪNIEM (DA3)		PĀŠVALDĪBAS NOZĪMES KULTŪRVĒSTURISKI VĒRTĪGĀ ĒKA		KRĀSTĀLĪNIJA
ŪDEŅU TERITORĪJA (U)		AIZSARGJAMĀS KOKS (DZĪVOKS)		ŪDENSTECES ASS
MEŽU TERITORĪJA (M)				
MEŽU TERITORĪJA PILSĒTĀ UN CIEMOS (M1)				
LAUKSAIMNIECĪBAS TERITORĪJA (L)				
LAUKSAIMNIECĪBAS TERITORĪJA PILSĒTĀ UN CIEMOS (L1)				

Pielikums nr. 3 **Preiļu novada augstvērtīgie ainavu elementi. Preiļu novada teritorijas plānojums (sabiedriskās apspriešanas versija 1.0), 2024. gada decembris.** Pieejams: https://geolatvija.lv/geo/tapis#document_26226



Pielikums nr. 4 **Preiļu novada kultūrvēsturiskie un dabas pieminekļi. Preiļu novada teritorijas plānojums (sabiedriskās apspriešanas versija 1.0), 2024. gada decembris.** Pieejams: https://geolatvija.lv/geo/tapis#document_26226)



Apzīmējumi

Ainaviski vērtīga teritorija (TIN5)

Ainaviska ceļa posms

Skatu punkts/virziens

Aizsargājamo ainavu apvidus teritorija

Dabas lieguma teritorija

Dabas parka teritorija

Valsts nozīmes kultūras pieminekļi

Aizsargājams akmens (dižakmens)

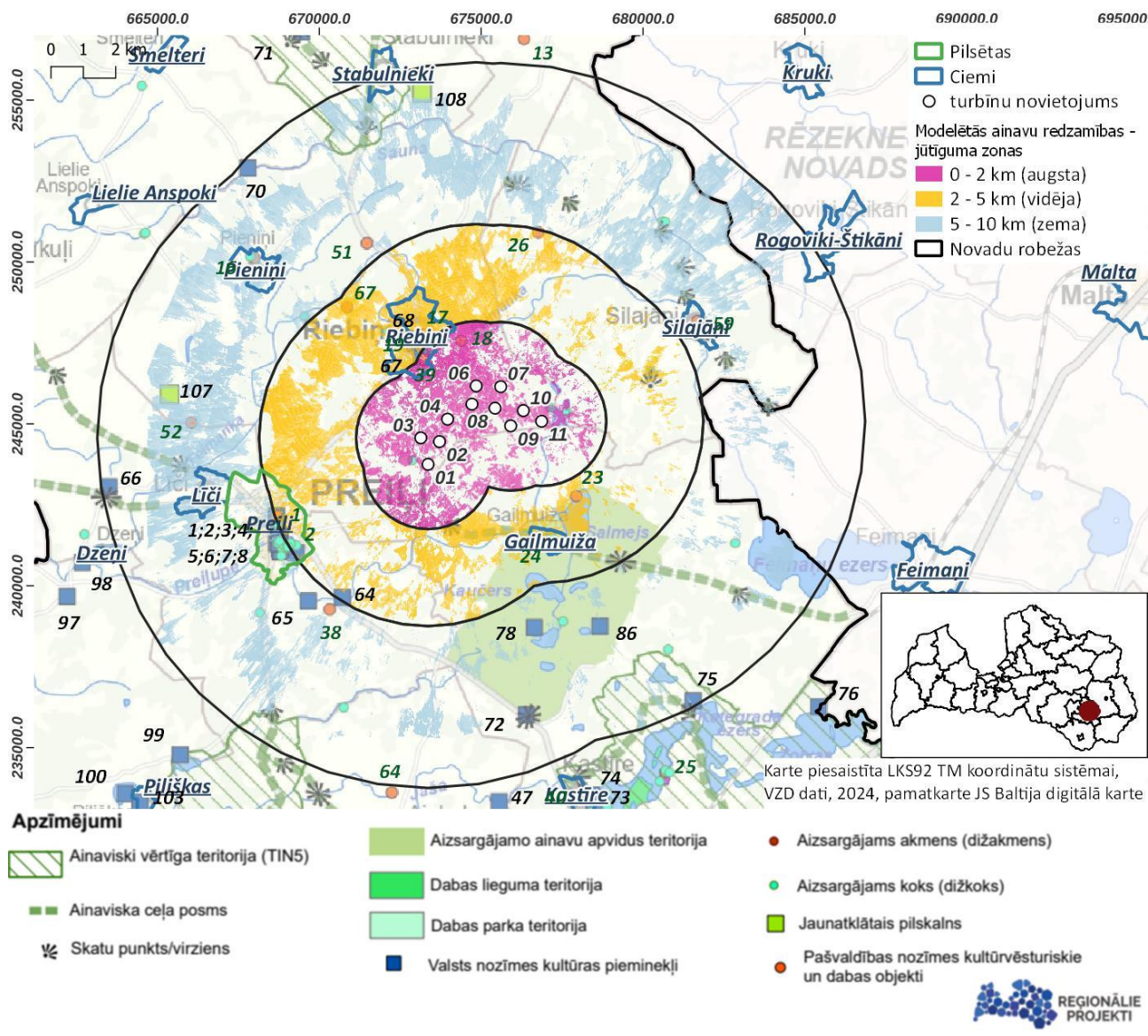
Aizsargājams koks (dižkoks)

Jaunatklātais piļskalns

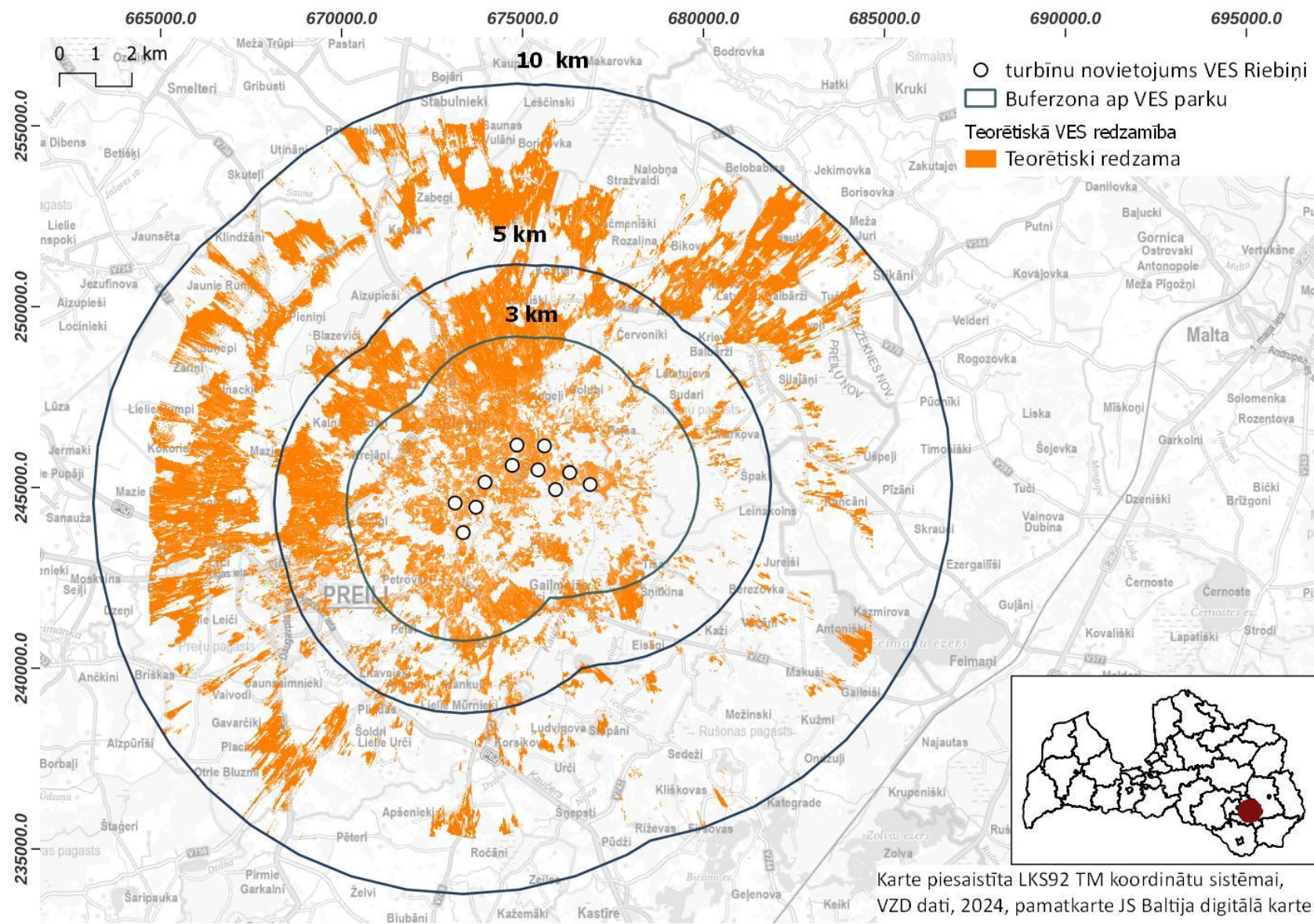
Pašvaldības nozīmes kultūrvēsturiskie un dabas objekti



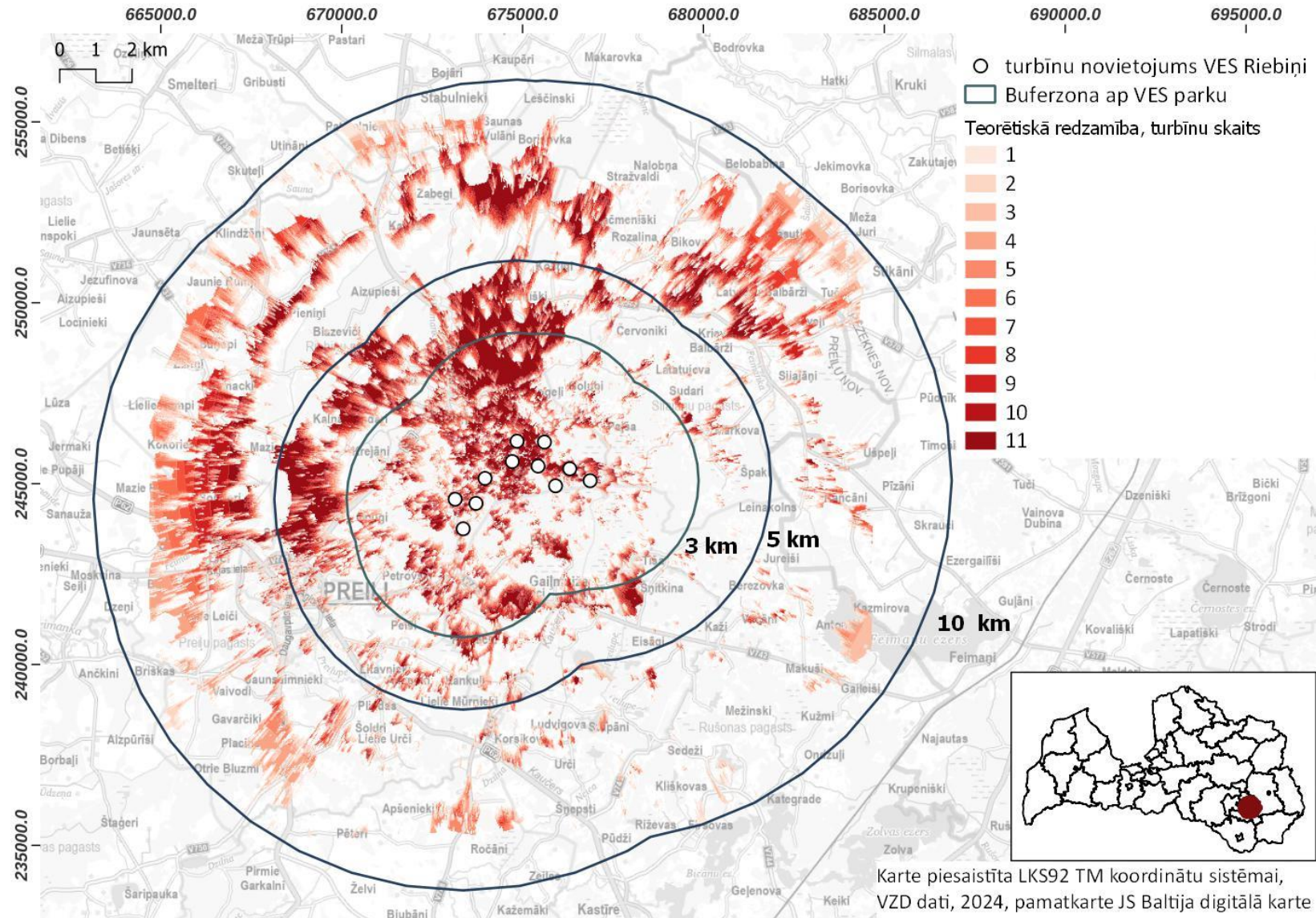
Pielikums nr. 5 **Teorētiskais VES 3D redzamības – jūtīguma modeļa zonējums (valsts nozīmes, reģionālie un pašvaldības nozīmes kultūras un dabas pieminekļi)**



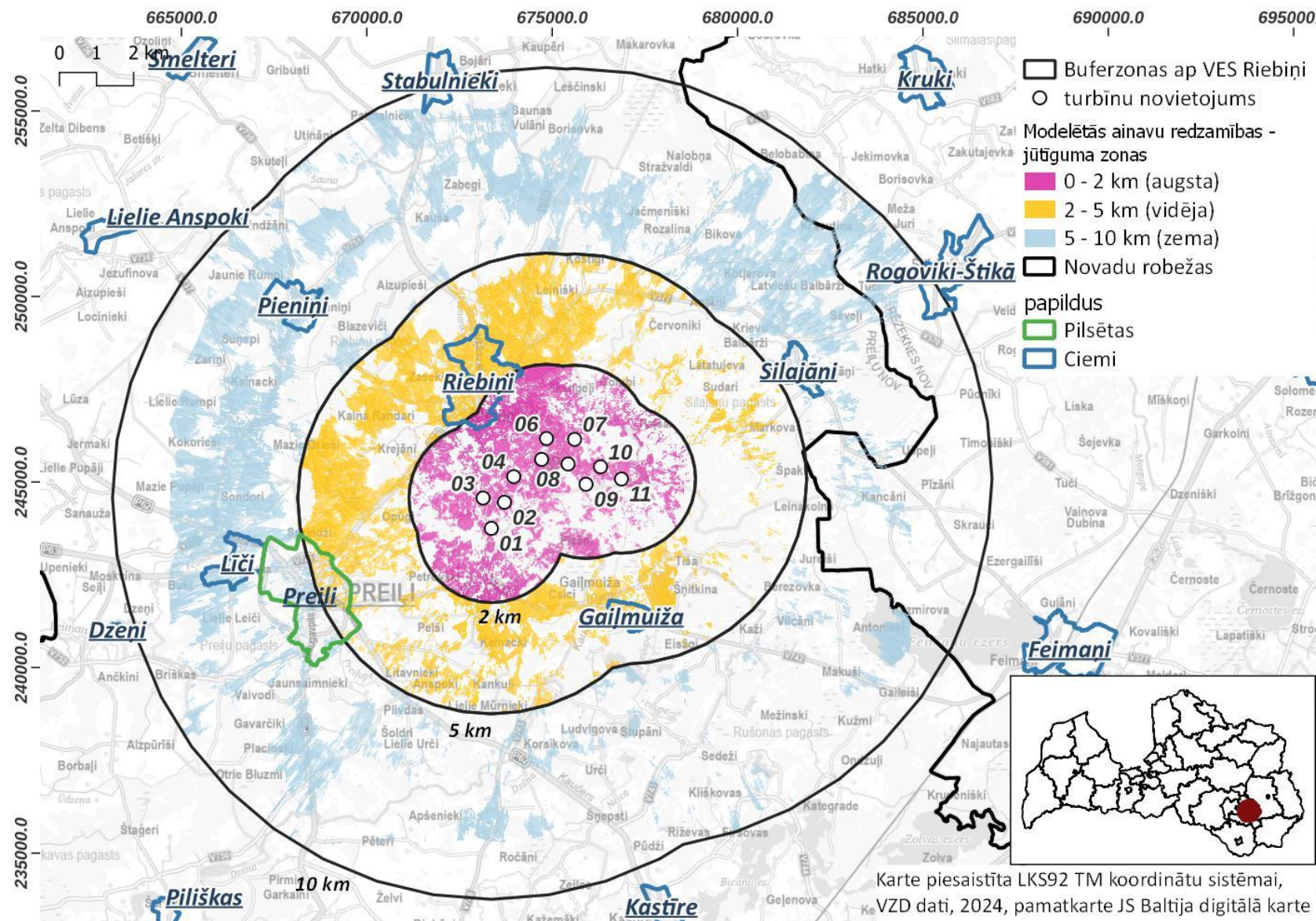
Pielikums nr. 6. **Teorētiskais VES 3D redzamības modelis**



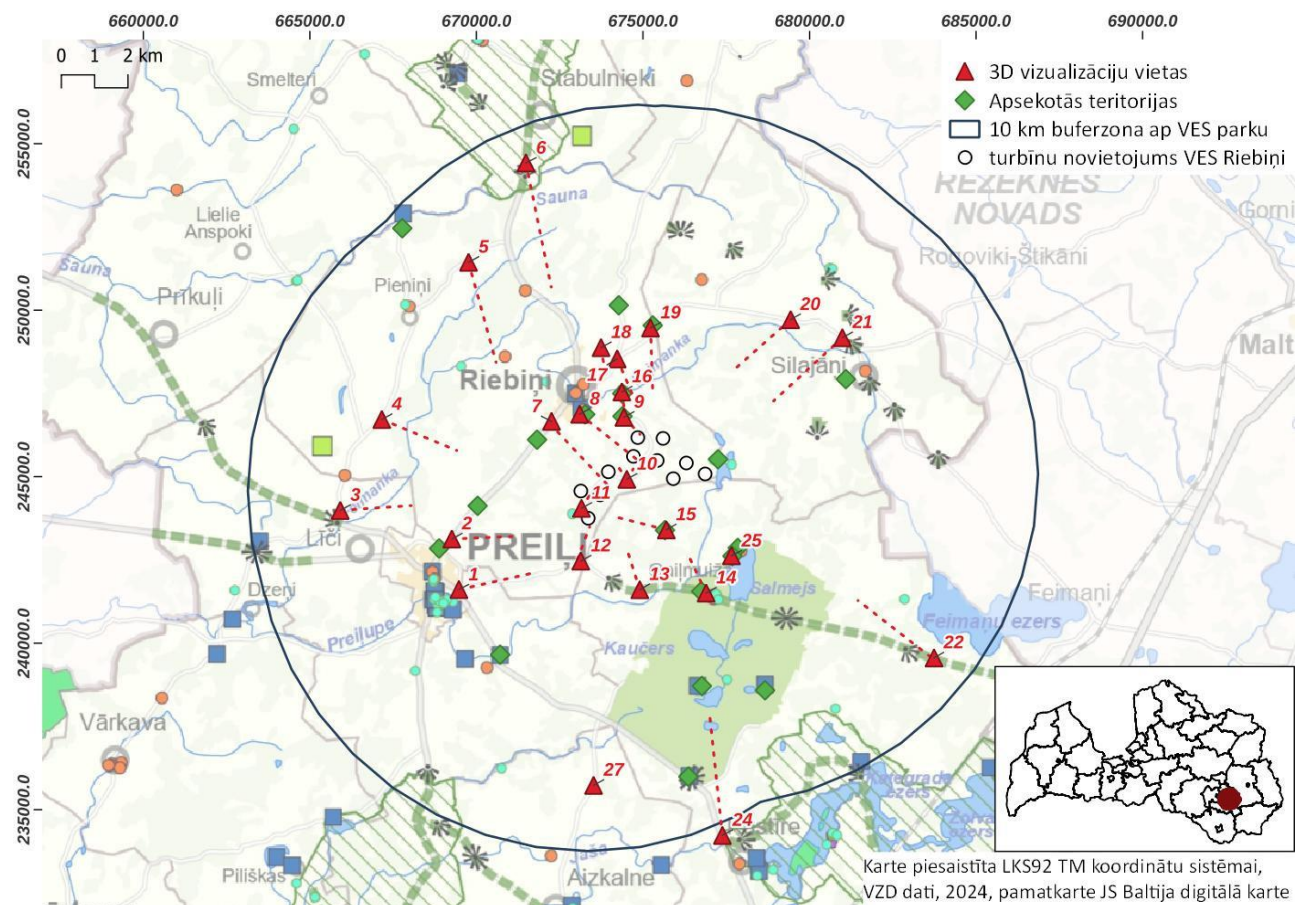
Pielikums nr. 7. **Teorētiskais VES 3D redzamības modelis (turbīnu skaits)**



Pielikums nr. 8. **Teorētiskais VES 3D redzamības – jūtīguma modeļa zonējums**



Pielikums nr. 9. 3D fotomontāžu vietas



- ▲ 3D vizualizāciju vietas
- ◆ Apsēkotās teritorijas
- 10 km buferzona ap VES parku
- turbīnu novietojums VES Riebiņi

Apzīmējumi

- | | | |
|-------------------------------------|--|--|
| Ainaviski vērtīga teritorija (TIN5) | Aizsargājamo ainavu apvidus teritorija | Aizsargājams akmens (dižakmens) |
| Ainaviska ceļa posms | Dabas lieguma teritorija | Aizsargājams koks (dižkoks) |
| Skatu punkts/virziens | Dabas parka teritorija | Jaunatklātais pilskalns |
| Valsts nozīmes kultūras pieminekļi | | Pašvaldības nozīmes kultūrvēsturiskie un dabas objekti |

Karte piesaistīta LKS92 TM koordinātu sistēmai, VZD dati, 2024, pamatkarte JS Baltija digitālā kartē



Pielikums nr. 10. **3D fotomontāžas punkts nr. 1 – Preiļu pilsēta – Aglonas, Kalnu un vietējās nozīmes ceļa V742 (Preiļi-Gaiļmuiža-Feimaņi) krustojums**



Pielikums nr. 11. **3D fotomontāžas punkts nr. 2 – Preiļu pilsēta – Reģionālas nozīmes ceļš P58 (Viļāni – Preiļi - Špoģi) pie apdzīvotas vietas Sprindži**



Pielikums nr. 12. **3D fotomontāžas punkts nr. 3 - vietējās nozīmes ceļš V751 (Vecvārkava – Ančķini – Pieniņi) pie apdzīvotas vietas Sondori un Babri**



Pielikums nr. 13. **3D fotomontāžas punkts nr. 4 - vietējās nozīmes ceļš V751 (Vecvārkava – Ančķini – Pieniņi) pie apdzīvotas vietas Runcavnieki**



Pielikums nr. 14. **3D fotomontāžas punkts nr. 5 - vietējās nozīmes ceļš V751 (Vecvārkava – Ančķini – Pieniņi) pie apdzīvotas vietas Ezernieki (nav turbīnu redzamība)**



Pielikums nr. 15. **3D fotomontāžas punkts nr. 6 – reģionālas nozīmes ceļš P58 (Viļāni – Preiļi - Špoģi) pie apdzīvotas vietas Patmalnieki (nav turbīnu redzamība)**



Pielikums nr. 16 **3D fotomontāžas punkts nr. 7 – Riebiņu ciems – reģionālas nozīmes ceļš P58 (Viļāni – Preiļi - Špoģi) – Viļānu iela (nav turbīnu redzamība)**



Pielikums nr. 17 **3D fotomontāžas punkts nr. 8 – Riebiņu ciems – Skolas iela**



Pielikums nr. 18 **3D fotomontāžas punkts nr. 9 aptuveni 700 metrus uz dienvidiem no Skangeļiem – vietējas nozīmes autoceļš V764 (Petrovski – Skangeļi)**



Pielikums nr. 19 **3D fotomontāžas punkts nr. 10_1** – vietējas nozīmes autoceļš V764 (Petrovski – Skangeļi) pie Muhti (skats uz Pūpgoras kalnu)



Pielikums nr. 20 **3D fotomontāžas punkts nr. 10_2** – vietējas nozīmes autoceļš V764 (Petrovski – Skangeļi) pie Muhti (skats uz Noviniem)



Pielikums nr. 21 **3D fotomontāžas punkts nr. 11** – vietējas nozīmes autoceļš V764 (Petrovski – Skangeļi) pie Osūniešiem



Pielikums nr. 22 **3D fotomontāžas punkts nr. 12** – pie vietējas nozīmes autoceļš V742 (Preiļi – Gaiļmuiža - Feimaņi) krustojumā ar vietējas nozīmes autoceļu V764 (Petrovski – Skangeļi) (priekšplānā viensēta Plūdoņi)



Pielikums nr. 23 **3D fotomontāžas punkts nr. 13** – vietējas nozīmes autoceļš V742 (Preiļi – Gaiļmuiža - Feimaņi) pie apdzīvotas vietas Caici



Pielikums nr. 24 **3D fotomontāžas punkts nr. 14** – vietējas nozīmes autoceļš V742 (Preiļi – Gaiļmuiža - Feimaņi) pie apdzīvotas vietas Gaiļmuiža



Pielikums nr. 25 **3D fotomontāžas punkts nr. 15 – pie apdzīvotas vietas Pizāni**



Pielikums nr. 26 **3D fotomontāžas punkts nr. 16 –Skangeļi - vietējas nozīmes autoceļš V764 (Petrovski - Skangeļi) pie Skangeļu vecticībnieku baznīcas**



Pielikums nr. 27 **3D fotomontāžas punkts nr. 17 –Veronikova - vietējas nozīmes autoceļš V577 (Puša–Krāce–Silajāņi–Riebiņi)**



Pielikums nr. 28 **3D fotomontāžas punkts nr. 18 –Veronikova – Miera iela pie viensētas Jumavas**



Pielikums nr. 29 **3D fotomontāžas punkts nr. 19** – vietējas nozīmes autoceļš V577 (Puša–Krāce–Silajāņi–Riebiņi) pie viensētas Lazdu mājas (starp Veronikovu un Kreviem)



Pielikums nr. 30 **3D fotomontāžas punkts nr. 20 – Antāni - vietējas nozīmes autoceļš V577 (Puša–Krāce–Silajāņi–Riebiņi) pie apdzīvotas vietas Antāni**



Pielikums nr. 31 **3D fotomontāžas punkts nr. 21 – Krievu Balbārži - vietējas nozīmes autoceļš V577 (Puša–Krāce–Silajāņi–Riebiņi)**



Pielikums nr. 32 **3D fotomontāžas punkts nr. 22** - vietējas nozīmes autoceļš V742 (Preiļi–Gaiļmuiža–Feimaņi) starp apdzīvotām vietām Makuši un Gaileiši



Pielikums nr. 33 **3D fotomontāžas punkts nr. 23 – reģionālas nozīmes autoceļš P62 (Krāslava—Preiļi—Madona (Madonas apvedceļš)) pie apdzīvotas vietas Voguļi (nav redzamas turbīnas)**



Pielikums nr. 34 **3D fotomontāžas punkts nr. 24 – reģionālas nozīmes autoceļš P62 (Krāslava—Preiļi—Madona (Madonas apvedceļš)) pie apdzīvotas vietas Pūdži (nav redzamas turbīnas)**



Pielikums nr. 35 **3D fotomontāžas punkts nr. 25 – Salmeja skatu tornis**



Pielikums nr. 36 – naksmītnes Preiļu novadā (<https://latgale.travel/listing-category/viesu-un-brivdienu-majas/>)

